

***ELVANÖÖ BİST
MESLEKİ VE TEKNİK
ANADOLU LİSESİ
2024/2028
STRATEJİK PLAN***

T.C.
ETİMESGUT KAYMAKAMLIĞI
ETİMESGUT İLÇE MİLLİ EĞİTİM MÜDÜRLÜĞÜ
ELVANKÖY BORSA İSTANBUL MESLEKİ VE TEKNİK ANADOLU LİSESİ



ELVANKÖY BORSA İSTANBUL MESLEKİ VE TEKNİK ANADOLU LİSESİ
2024 – 2028 STRATEJİK PLANI



“Medeniyet yolunda yürüme  ve başarıya ulaşmak hayat şartıdır. Bu yol üzerinde duraklayanlar, ya da ileri değil, geri bakmak cehalet ve gafletinde bulunanlar, dünya medeniyetinin coşkun setleri altında boğulmaya mahkûmdurlar.”

Mustafa Kemal ATATÜRK

İSTİKLÂL MARŞI

Korkma, sönmez bu şafaklarda yüzen al sancak;
Sönmeden yurdumun üstünde tüten en son ocak.
O benim milletimin yıldızıdır parlayacak;
O benimdir, o benim milletimindir ancak.

Çatma, kurban olayım çehreni ey nazlı hilal!
Kahraman ırkıma bir gül! ne bu şiddet bu celal?
Sana olmaz dökülen kanlarımız sonra helal,
Hakkıdır, Hak'ka tapan, milletimin istiklal!

Ben ezelden beridir hür yaşadım, hür yaşarım.
Hangi çılgın bana zincir vuracakmış? Şaşarım;
Kükremiş sel gibiyim, bendimi çiğner aşarım;
Yırtarım dağları, enginlere sığmam, taşarım.

Garbın afakını sarmışsa çelik zırhlı duvar,
Benim iman dolu göğsüm gibi serhaddim var.
Ulusun, korkma! Nasıl böyle bir imanı boğar.
"Medeniyet!" dediğin tek dişi kalmış canavar?

Arkadaş! Yurduma alçakları uğratma sakın!
Siper et gövdeni, dursun bu hayasızca akın.
Doğacaktır sana vaadettiği günler Hak'kın;
Kimbilir, belki yarın, belki yarından da yakın.

Bastığın yerleri "toprak" diyerek geçme, tanı!
Düşün, altında binlerce kefensiz yatanı.
Sen şehit oğlusun, incitme, yazıktır atanı;
Verme, dünyaları alsan da bu cennet vatanı.

Kim bu cennet vatanın uğruna olmaz ki feda?
Şüheda fışkıracak toprağı sıksan, şüheda!
Canı, cananı, bütün varımı alsın da Hüda,
Etmesin tek vatanımdan beni dünyada cüda.

Ruhumun senden, ilahi şudur ancak emeli;
Değmesin mabedimin göğsüne na-mahrem eli!
Bu ezanlar ki şahadetleri dinin temeli,
Ebedi yurdumun üstünde benim inlemeli

O zaman vecd ile bin secde eder varsa taşım;
Her cerihamdan, ilahi, boşanıp kanlı yaşım,
Fışkırır ruh-i mücerret gibi yerden naşım;
O zaman yükselerek arşa değer belki başım!

Dalgalan sen de şafaklar gibi ey şanlı hilal;
Olsun artık dökülen kanlarımın hepsi helal!
Ebediyyen sana yok, ırkıma yok izmihlal.
Hakkıdır, hür yaşamış bayrağımın hürriyet;
Hakkıdır, Hak'ka tapan milletimin istiklal!

Mehmet Akif Ersoy

GENÇLİĞE HİTABE



Ey Türk gençliği! Birinci vazifen, Türk istiklâlini, Türk Cumhuriyeti'ni, ilelebet muhafaza ve müdafaa etmektir.

Mevcudiyetinin ve istikbalinin yegâne temeli budur. Bu temel, senin en kıymetli hazinendir. İstikbalde dahi, seni bu hazineden mahrum etmek isteyecek dahilî ve harici bedhahların olacaktır. Bir gün, istiklâl ve Cumhuriyet'i müdafaa mecburiyetine düşersen, vazifeye atılmak için, içinde bulunacağın vaziyetin imkân ve şerâitini düşünmeyeceksin! Bu imkân ve şerâit, çok namüsaît bir mahiyette tezahür edebilir. İstiklâl ve Cumhuriyetine kastedecek düşmanlar, bütün dünyada emsali görülmemiş bir galibiyetin mümessili olabilirler. Cebren ve hile ile aziz vatanın bütün kaleleri zapt edilmiş, bütün tersanelerine girilmiş, bütün orduları dağıtılmış ve memleketin her köşesi bilfiil işgal edilmiş olabilir. Bütün bu şerâitten daha elîm ve daha vahim olmak üzere, memleketin dahilinde, iktidara sahip olanlar gaflet ve dalâlet ve hattâ hıyanet içinde bulunabilirler. Hattâ bu iktidar sahipleri, şahsî menfaatlerini, müstevlîlerin siyasi emelleriyle tevhid edebilirler. Millet, fakr ü zaruret içinde harap ve bîtap düşmüş olabilir.

Ey Türk istikbalinin evlâdı! İşte, bu ahval ve şerâit içinde dahi vazifen, Türk istiklâl ve Cumhuriyetini kurtarmaktır! Muhtaç olduğun kudret, damarlarındaki asil kanda mevcuttur!

Gazi Mustafa Kemâl ATATÜRK

20 Ekim 1927



Meslek liselerinin genel amaçları, iş yerlerinin çeşitli alanlarda ihtiyaç duyduğu ara elemanları yetiştirmek, bunun yanında bir üst yükseköğretim kurumları için öğrencileri hazırlamaktır. Bir ulusun kalkınmasındaki en önemli etken, çağdaş bir eğitim yapısına sahip olmaktır. Gelişmiş ülkelerde uzun yıllardır sürdürülmekte olan kaynakların rasyonel bir şekilde kullanımı, eğitimde stratejik planlamayı zorunlu kılmıştır.

Kurum olarak bizlerden beklenen işlevleri yerine getirebilmek için; istekli, azimli, gönüllü ve inanan arkadaşlarımızdan oluşturduğumuz stratejik planlama ekibimiz, okulumuzun güçlü ve zayıf yönlerini, tehditlerimizin ve fırsatlarımızın neler olduğu konusunda durum analizini yaparak yol haritamızı çıkartmıştır.

Stratejik Planlama ekibimiz bugün nerede olduğumuzu, nereye varmak istediğimizi, hedeflerimize nasıl ve nelerle ulaşacağımızın daha açık bir şekilde ve ortak aklın sonucu olarak algılayarak hedef ve stratejilerini belirleyerek, uygulama stratejileri ile kurumun gelişimine odaklanmıştır.

Bugün artık stratejik düşünmenin, stratejik yol almanın önemini kavıyoruz. Bu düşünce ile toplumun taleplerine karşı duyarlı, katılımcılığa önem veren, hedef ve önceliklerini netleştirmiş, hesap veren, şeffaf ve etkin bir kurum yapılanmasının gereği olarak Stratejik Yönetim yaklaşımı benimsenmiştir.

Okulumuzda hazırlanan bu planın başarıya ulaşmasında, farkındalık ve katılım ilkesi önemli bir rol oynayacaktır. Bu nedenle çalışmanın gerçekleştirilmesinde emeği geçen stratejik planlama ekibi başta olmak üzere tüm paydaşlarımıza teşekkür ederiz.

Ülkemizin sosyal ve ekonomik gelişimine temel oluşturan en önemli faktörün eğitim olduğu anlayışıyla hazırlanan stratejik planımızda belirlediğimiz vizyon, misyon ve hedefler doğrultusunda yürütülecek çalışmalarda başarılar dileriz.

GÜRAY AKPULAT

Okul Müdürü

GİRİŞ

Toplumsal, siyasal, ekonomik ve teknolojik alanlarda meydana gelen deęişmeler tüm kurumları olduęu gibi eğitim kurumlarını da çok yönlü olarak etkilemektedir. Bu anlamda, eğitim ve eğitim kurumlarında yeni yaklaşımlar ve uygulamaların yaşama geçirilmesi, bir zorunluluk olarak ortaya çıkmaktadır.

Eğitim kurumlarının kendilerinden beklenen işlevleri yerine getirebilmeleri, iyi bir planlamaya ve bu planın etkin bir şekilde uygulanmasına bağlıdır. Bir olgu olarak deęişme, tüm kurumlarda olduęu gibi eğitim kurumlarında da; amaç, yapı ve davranış gibi özelliklerin uzun dönemde etkisiz hâle gelmesine ve çevreye uyumunda güçlüklerle karşılaşmasına yol açmaktadır. Bu nedenle, eğitim kurumlarının özellikle okulların gelişmeleri, çevreye uyum sağlamaları ve çevreyi deęişime hazırlayabilmeleri; yenilik yapmalarını, açık ve dışa dönük stratejiler geliştirmelerini zorunlu hâle getirmektedir. Dünyadaki gelişmeler Türk kamu yönetiminde kapsamlı bir yeniden yapılanma ihtiyacını ortaya çıkarmıştır. Bu çerçevede, toplumun taleplerine karşı duyarlı, katılımcılığa önem veren, hedef ve önceliklerini netleştirmiş, hesap veren, şeffaf ve etkin bir kamu yapılanmasının gereęi olarak “Stratejik Yönetim” yaklaşımı benimsenmiştir.

Hazırlanacak stratejik plan; bir yandan kurum kültürü ve kurum kimliği oluşumuna, gelişimine ve güçlendirilmesine destek olurken, dięer yandan kamu mali yönetimine etkinlik kazandıracaktır.

Stratejik Plan daha basit bir ifadeyle; neredeyiz? sorusu ile başlanmakta, nereye gitmek istendięi belirlenmekte, bugünden arzu edilen geleceęe hangi yolla veya nasıl gidileceęi ortaya konulmakta ve son aşamada başarı ölçülmektedir.

ELVANKÖY BORSA İSTANBUL MESLEKİ VE TEKNİK ANADOLULİSESİ

İÇİNDEKİLER

| | |
|--|----|
| 1.BÖLÜM | 8 |
| 1. STRATEJİK PLAN HAZIRLIK SÜRECİ..... | 8 |
| 1.1. STRATEJİK PLANLAMA SÜRECİ | 8 |
| 1.2. YASAL ÇERÇEVE..... | 10 |
| 1.3. ELVANKÖY BORSA İSTANBUL MESLEKİ VE TEKNİK ANADOLU LİSESİNDE GERÇEKLEŞTİRİLEN ÇALIŞMALAR | 10 |
| 1.4. STRATEJİK PLAN ÜST KURULU VE STRATEJİK PLAN EKİBİ | 11 |
| 1.5. ÖZ DEĞERLENDİRME EKİBİ | 13 |
| 1.6. ÖZ DEĞERLENDİRME EKİPLERİNİN KOMİSYONLARIN KURULMASI..... | 13 |
| 2.BÖLÜM | 13 |
| 2.MEVcut DURUM ANALİZİ..... | 13 |
| 2.1.TARİHSEL GELİŞİM..... | 13 |
| 2.2. YASAL YÜKÜMLÜLÜKLER VE MEVZUAT ANALİZİ | 15 |
| 2.3. FAALİYET ALANLARI, ÜRÜN VE HİZMETLER | 16 |
| 2.3.1. FAALİYET ALANLARI | 17 |
| 2.3.2. ÜRÜN/HİZMET LİSTESİ | 17 |
| 2.4 PAYDAŞ ANALİZİ | 17 |
| 2.5. KURUM İÇİ VE DIŞI ANALİZ | 19 |
| 2.5.1 KURUM KİMLİK BİLGİSİ | 19 |
| 2.5.2. ÖRGÜTSEL YAPI..... | 20 |
| 2.5.3. İSTATİSTİKİ VERİLER | 24 |
| 2.5.4. PESTLE ANALİZİ | 28 |
| 2.5.5. ÜST POLİTİKA BELGELERİ..... | 29 |
| 2.5.6. GZFT ANALİZİ..... | 29 |
| 2.6 SORUN ALANLARI..... | 30 |
| 3.BÖLÜM GELECEĞE YÖNELİM | 32 |
| 3.1.MİSYON | 32 |
| 3.2.VİZYON..... | 32 |
| 3.3.TEMEL DEĞERLER..... | 32 |
| 3.4.TEMALAR..... | 33 |
| 3.4.1. TEMA 1-EĞİTİME ERİŞİMİN ARTIRILMASI..... | 34 |
| 3.4.2. TEMA 2-EĞİTİM VE ÖĞRETİMDE KALİTENİN ARTIRILMASI..... | 38 |
| 3.4.3. TEMA 3-KURUMSAL KAPASİTENİN GELİŞTİRİLMESİ..... | 47 |
| 4. BÖLÜM..... | 49 |
| 4.MALİYETLENDİRME | 49 |
| 4.1.STRATEJİK PLAN MALİYET TABLOSU..... | 49 |
| 5. BÖLÜM İZLEME DEĞERLENDİRME | 50 |

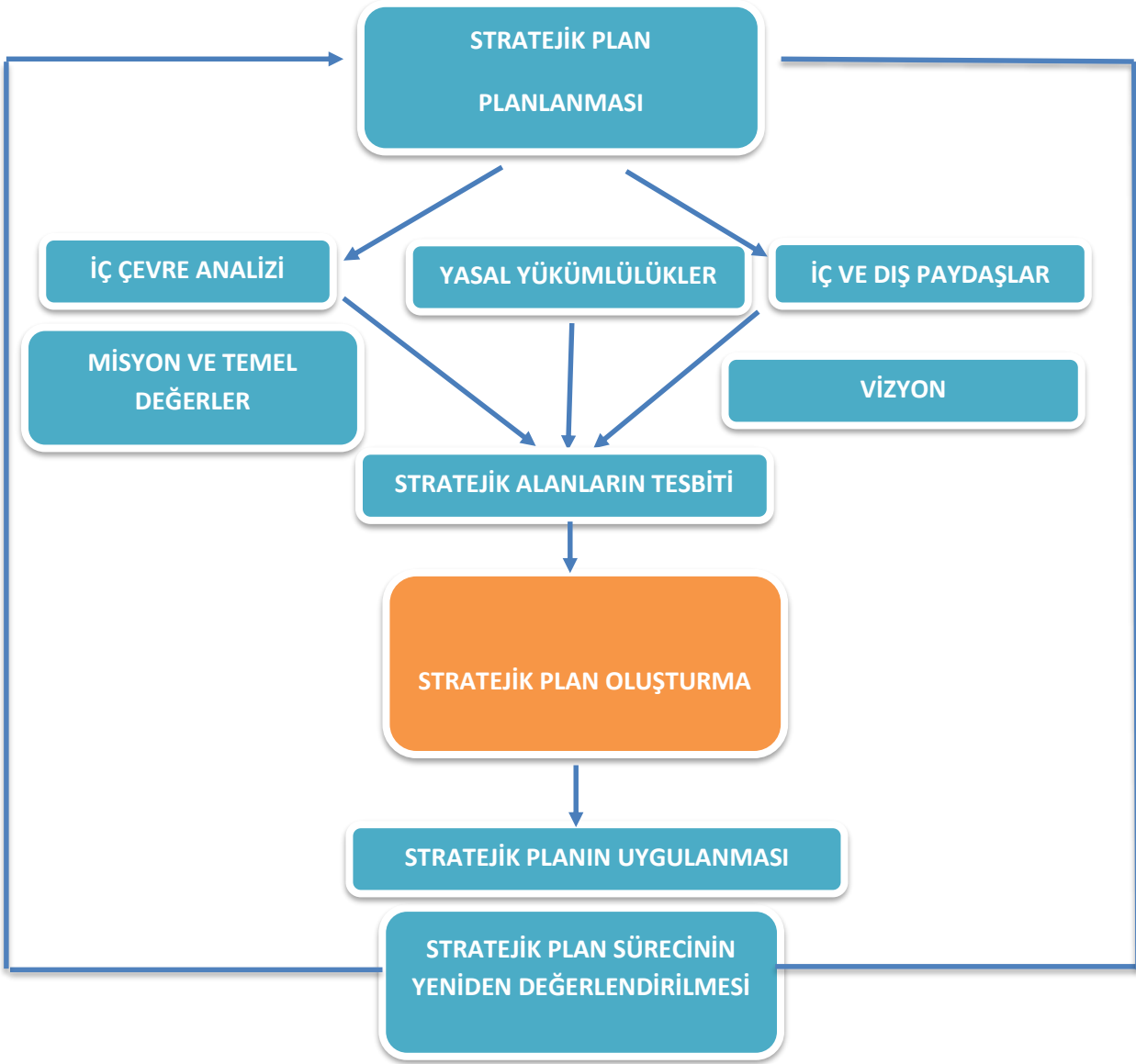
1.BÖLÜM

1. STRATEJİK PLAN HAZIRLIK SÜRECİ

1.1. STRATEJİK PLANLAMA SÜRECİ

Okulumuzun Stratejik Plan Hazırlama aşamaları aşağıdaki gibidir;

- Stratejik Plan Hazırlama Komisyonlarının oluşturulması
- Öz Değerlendirme Komisyonlarının hazırlanması ve uygulanması
- Okulumuz içinde anketlerin yapılması
- Mevcut durum analizinin yapılması
- Okulumuzun vizyon, misyon, değerler ve amaçlarının saptanması
- Bilgi formlarının doldurulması
- Stratejik Plan Raporunun hazırlanması
- Raporun Stratejik Planlama Ekibine iletilmesi



1.2. YASAL ÇERÇEVE

Kamu Yönetimi Reformu kapsamında alınan Yüksek Planlama Kurulu kararlarında ve 5018 sayılı Kamu Mali Yönetimi ve Kontrol Kanununda, kamu kuruluşlarının stratejik planlarını hazırlamaları ve kuruluş bütçelerini bu plan doğrultusunda oluşturmaları öngörülmektedir. 5018 sayılı Kanunun 9. maddesi şöyledir; “Kamu idareleri; kalkınma planları, programlar, ilgili mevzuat ve benimsedikleri temel ilkeler çerçevesinde geleceğe ilişkin misyon ve vizyonlarını oluşturmak, stratejik amaçlar ve ölçülebilir hedefler saptamak, performanslarını önceden belirlenmiş olan göstergeler doğrultusunda ölçmek ve bu sürecin izleme ve değerlendirilmesini yapmak amacıyla katılımcı yöntemlerle stratejik plan hazırlarlar.

5018 sayılı Kamu Mali Yönetimi ve Kontrol Kanununun 60 ıncı maddesi ile 22/12/2005 tarihli ve 5436 sayılı Kanunun 15 inci maddesine dayanılarak “Strateji Geliştirme Birimlerinin Çalışma Usul ve Esasları Hakkında Yönetmelik” hazırlanmıştır. Kalkınma planları ve yıllık programlar ile diğer ilgili programlar dikkate alınarak hazırlanan stratejik planlar, Devlet Planlama Teşkilatı Müsteşarlığı (DPT) ve diğer ilgili kurumların öngörülen süreçlerinden geçerek yürürlüğe girmektedir.

Bu amaçla DPT tarafından, 5018 sayılı Kanununun 9’uncu maddesine dayanılarak “Kamu İdarelerinde Stratejik Planlamaya İlişkin Usul ve Esaslar Hakkında Yönetmelik” hazırlanmıştır. Bu yönetmeliğe göre; stratejik planlama çalışmalarının kapsamındaki tüm kamu idarelerine yaygınlaştırılması, aşamalı bir geçiş takvimi dâhilinde yürütülmüştür. Söz konusu geçiş takvimine göre Bakanlığımız, 2010-2014 yıllarını kapsayacak olan ilk stratejik planını, hazırlayarak yürürlüğe koymuştur. Bakanlığımız stratejik planı ile birlikte eş zamanlı olarak İl millî eğitim müdürlükleri stratejik planları da hazırlanmıştır. Bu kanun ve yönetmeliklerde başka DPT tarafından hazırlanan “Kamu İdareleri İçin Stratejik Planlama Kılavuzu” 19.06.2006 tarih ve 2006/55 sayılı MEB Genelgesi, 2010/14 Sayılı MEB Genelgesi ve 2015-2019 Stratejik Planların yapılmasını öngören 16.09.2013 tarih 2013/26 sayılı genelgesi Bakanlığımız merkez ve taşra teşkilatı birimlerinde yürütülmekte olan stratejik planlama çalışmalarının yasal çerçevesini oluşturmaktadır.

1.3. Elvanköy Borsa İstanbul Mesleki Ve Teknik Anadolu Lisesinde Gerçekleştirilen Çalışmalar

- Strateji Geliştirme Kurulu ve Ekiplerinin oluşturuldu,
- Stratejik Planlama Ekibi kuruldu,
- Öz Değerlendirme Komisyonları oluşturuldu ve raporları okundu
- Okulumuz personeline ve öğrencilere anketler uygulandı.
- Okulumuzda farklı alanlarda sayısal veriler toplandı.
- Okulumuz alan şefleri ile toplantılar yapıldı.
- Yapılan anketler ve toplanan veriler Stratejik Planlama Yürütme Ekibi tarafından değerlendirildi.

1.4. STRATEJİ GELİŞTİRME KURULU VE STRATEJİK PLANLAMA EKİBİ

| STRATEJİK PLAN ÜST KURULU | | |
|---------------------------|---------------------|---------------------------|
| SIRA NO | ADI SOYADI | GÖREVİ |
| *1 | Güray AKPULAT | OKUL MÜDÜRÜ |
| *2 | Murat İŞBİLİROĞLU | MÜDÜR YARDIMCISI |
| *3 | Seda BAŞ KARTALOĞLU | ÖĞRETMEN |
| *4 | Hüseyin AYDOĞDU | ÖĞRETMEN |
| *5 | Serkan KARAHAN | OKUL AİLE BİRLİĞİ BAŞKANI |
| 6 | Soner İLİK | ÖĞRETMEN |
| 7 | Osman ÜSTÜNDAĞ | ÖĞRETMEN |
| 8 | Uğur ÖCAL | ÖĞRETMEN |
| 9 | Erkan KOCAMAN | ÖĞRETMEN |
| 10 | Adem KOÇAK | ÖĞRETMEN |
| 11 | Barış ÖZDEMİR | ÖĞRETMEN |
| 12 | Murat HARPUTLUOĞLU | ÖĞRETMEN |
| 13 | Kemal Aziz BOLAT | ÖĞRETMEN |
| 14 | Sema SOYTÜRK BİLİR | ÖĞRETMEN |
| 15 | Duygu YURTSEVEN | ÖĞRETMEN |
| 16 | Şule BAHÇIVAN | ÖĞRETMEN |
| 17 | Aysu AY | ÖĞRETMEN |
| 18 | Büşra ELDEM | ÖĞRETMEN |
| 19 | Mehmet Ali UYGUN | ÖĞRETMEN |
| 20 | Bilal ASİL | ÖĞRETMEN |
| 21 | Songül YARDIM | ÖĞRETMEN |

STRATEJİK PLANLAMA EKİBİ

| SIRA NO | ADI SOYADI | GÖREVİ |
|----------------|---------------------|------------------|
| 1 | Volkan DEMİR | MÜDÜR YARDIMCISI |
| 2 | İrem ÖZDEMİR | ÖĞRETMEN |
| 3 | Merve ÜSTÜNDAĞ | ÖĞRETMEN |
| 4 | Hacer ÖZGÜLER | ÖĞRETMEN |
| 5 | Meral KANDAŞ | ÖĞRETMEN |
| 6 | Adem YİĞİT | ÖĞRETMEN |
| 7 | Aslı ERGÜN | ÖĞRETMEN |
| 8 | Güllü KADIOĞLU | ÖĞRETMEN |
| 9 | Özlem KAPLAN | ÖĞRETMEN |
| 10 | Canan YILMAZ | ÖĞRETMEN |
| 11 | Erkan GÜNAY | ÖĞRETMEN |
| 12 | Mehtap DURMUŞ | ÖĞRETMEN |
| 13 | Sevil DENİZ APAYDIN | ÖĞRETMEN |
| 14 | Gülnur KORKUT | ÖĞRETMEN |
| 15 | Şenol ÖNALAN | ÖĞRETMEN |
| 16 | Gençay ÇÖKLÜ | GÖNÜLLÜ VELİ |
| 17 | Selda SAĞDIÇ | GÖNÜLLÜ VELİ |

2.BÖLÜM

2.MEVCUT DURUM ANALİZİ

2.1.TARİHSEL GELİŞİM

Okulumuz, “Eğitime Fiziksel Katkı Projesi -2” kapsamında İMKB tarafından finanse edilmiş ve yapımı 2006 yılında tamamlanmıştır. İsmi 3km. mesafede bulunan Elvanköy’den ve katkı yapan kurumdan alan okulumuz, Elvanköy İMKB Anadolu Teknik Lise ve Endüstri Meslek Lisesi adıyla 2006-2007 eğitim-öğretim yılında hizmete açılmıştır.

Okulumuz 2006-2007 Eğitim-Öğretim yılında, Erkek Teknik Öğretim Genel Müdürlüğü tarafından açıldığı yıl, Anadolu Teknik Lisesi okul türünde Bilişim Teknolojileri, Endüstri Meslek Lisesi okul türünde Bilişim Teknolojileri ve Makine Teknolojileri Alanları ile hizmet vermeye başlamıştır.

2007-2008 Eğitim-Öğretim yılında, okulumuza 1,5 km. mesafede bulunan Sincan Teknik ve Endüstri Meslek Lisesinde Makine Teknolojileri Alanının bulunması sebebi ile bu alan donatım yapılmadan kapatılmıştır. Bunun yerine aynı yıl Endüstri Meslek Lisesi ve Anadolu Teknik Lisesi okul türlerimizde Elektrik-Elektronik Teknolojileri Alanı açılmıştır. Bu eğitim-öğretim yılında Anadolu Teknik Lisesi türünde Bilişim Teknolojileri (Web Programcılığı ve Veri Tabanı Programcılığı dallarında) ve Elektrik Elektronik Teknolojileri (Endüstriyel Bakım Onarım ve Görüntü ve Ses Sistemleri dallarında) alanlarında eğitim-öğretim hizmeti vermiştir. Endüstri Meslek Lisesi okul türümüzde ise Bilişim Teknolojileri (Web Programcılığı ve Veri Tabanı Programcılığı dallarında) ve Elektrik Elektronik Teknolojileri (Endüstriyel Bakım Onarım ve Görüntü, Ses Sistemleri dallarında ve Elektrikli Ev Aletleri dallarında) alanlarında eğitim-öğretim hizmeti verilmiştir.

2008-2009 Eğitim-Öğretim yılından itibaren Elektrikli Ev Aletleri dalına, atölye imkanları, sektörün ihtiyaçları ve öğrenci tercihlerinin az olması nedeniyle öğrenci alınmamıştır.

2009-2010 Eğitim-Öğretim yılından itibaren Anadolu Teknik Lisesi Programında Biyomedikal Cihaz Teknolojileri Alanı açılmış ve Tıbbi Görüntüleme sistemleri, Fizyolojik Sinyal İzleme Teşhis ile Kayıt Cihazları dallarında hizmet vermesi planlanmıştır.

2010-2011 eğitim öğretim yılında Bilişim Teknolojileri Alanında Teknik Lise kısmı açılmıştır. Web Programcılığı ve Veri Tabanı Programcılığı dallarında eğitim vermiştir.

2012-2013 eğitim öğretim yılında Elektrik-Elektronik Teknolojileri Alanında Teknik Lise kısmı açılmıştır. Endüstriyel Bakım Onarım ve Görüntü ve Ses Sistemleri dallarında eğitim vermiştir.

2014-2015 Eğitim Öğretim Yılı itibariyle okul çeşitliliği yerine program çeşitliliği uygulamasına geçilmiştir. Bu uygulama neticesinde 2016-2017 eğitim-öğretim yılı sonu

itibariyle Anadolu Teknik Lisesi, Teknik Lise ve Endüstri Meslek Lisesi sınıflarımız kapanmıştır.

2018-2019 Eğitim Öğretim Yılı itibariyle 9. Sınıftan başlamak üzere kademeli olarak Anadolu Teknik Programı Biyomedikal Cihaz Teknolojileri ve Elektrik-Elektronik Teknolojileri alanlarında kapatılmıştır. Anadolu Meslek Programında ise tüm sınıf düzeylerinde eğitim- öğretim hizmeti verilmeye devam edilmektedir.

2019-2020 Eğitim Öğretim Yılı itibariyle Anadolu Teknik Programında Bilişim Teknolojileri alanında, Anadolu Meslek Programında Elektrik-Elektronik teknolojileri alanı, Bilişim Teknolojileri Alanı ve Biyomedikal Teknolojileri alanında eğitim öğretim devam etmektedir.

2020-2021 Eğitim Öğretim Yılı itibariyle 9. Sınıf seviyesinden itibaren Anadolu Teknik Programında Bilişim Teknolojileri alanında, Anadolu Meslek Programında Elektrik-Elektronik teknolojileri alanı, Bilişim Teknolojileri Alanı ve Biyomedikal Teknolojileri alanında eğitim öğretim devam etmektedir.

2021-2022 Eğitim Öğretim yılı itibarıyla okulumuzda Elektrik –Elektronik Alanı, End. Bakım Onarım Dalı ve Görün Ses Sistemleri ile Bilişim Teknolojileri Alanı Bilgisayar Teknik Servis Elemanı dalında MESEM Programı uygulanmaya başlanmıştır.

2.2. YASAL YÜKÜMLÜLÜKLER VE MEVZUAT ANALİZİ

| KANUN | | | |
|---|-------|--|---|
| Tarih | Sayı | No | Adı |
| 23/07/1965 | 12056 | 657 | Devlet Memurları Kanunu |
| 14/06/1973 | 14574 | 1739 | Millî Eğitim Temel Kanunu |
| 24/10/2003 | 25269 | 4982 | Bilgi Edinme Hakkı Kanunu |
| 30/03/2012 | 28261 | 6287 | İlköğretim ve Eğitim Kanunu İle Bazı Kanunlarda Değişiklik Yapılmasına Dair Kanun |
| YÖNETMELİK | | | |
| Yayımlandığı Resmi Gazete/Tebliğler Dergisi | | Adı | |
| Tarih | Sayı | | |
| 12/10/2013 | 28793 | Millî Eğitim Bakanlığı Personelinin Görevde Yükselme, Unvan Değişikliği ve Yer Değiştirme Suretiyle Atanması Hakkında Yönetmelik | |
| 07/09/2013 | 28758 | Millî Eğitim Bakanlığı Ortaöğretim Kurumları Yönetmeliği | |
| 09/02/2012 | 28199 | Millî Eğitim Bakanlığı Okul-Aile Birliği Yönetmeliği | |
| 18/01/2007 | 26407 | Taşınır Mal Yönetmeliği | |
| 31/12/2009 | 27449 | Millî Eğitim Bakanlığı Ders Kitapları Ve Eğitim Araçları Yönetmeliği | |
| 11/08/1973 | 14622 | Devlet Memurlarının Tedavi Yardımı Ve Cenaze Giderleri Yönetmeliği | |
| 25/10/1982 | 17849 | Kamu Kurum Ve Kuruluşlarında Çalışan Personelin Kılık Ve Kıyafetine Dair Yönetmelik | |
| 29/10/2011 | 28099 | Devlet Memurlarına Verilecek Hastalık Raporları İle Hastalık Ve Refakat İznine İlişkin Usul Ve Esaslar Hakkında Yönetmelik | |
| 12/10/2013 | 28793 | Millî Eğitim Bakanlığı Personelinin Görevde Yükselme, Unvan Değişikliği Ve Yer Değiştirme Suretiyle Atanması Hakkında Yönetmelik | |
| 13/08/2005 | 25905 | Öğretmenlik Kariyer Basamaklarında Yükselme Yönetmeliği | |
| 12/09/1984 | 18513 | Resmi Mühür Yönetmeliği | |
| 02/12/2004 | 25658 | Resmî Yazışmalarda Uygulanacak Esas Ve Usuller Hakkında Yönetmelik | |
| 16/05/1988 | 19816 | Devlet Arşiv Hizmetleri Hakkında Yönetmelik | |
| 17/04/2001 | 24376 | Millî Eğitim Bakanlığı Rehberlik Ve Psikolojik Danışma Hizmetleri Yönetmeliği | |
| 13/01/2005 | 25699 | Millî Eğitim Bakanlığı İlköğretim Ve Orta Öğretim Kurumları Sosyal Etkinlikler Yönetmeliği | |
| 28/08/2007 | 26627 | Okul Servis Araçları Hizmet Yönetmeliği | |
| 09/08/2006 | 26254 | Millî Eğitim Bakanlığı Kurum Tanıtım Yönetmeliği | |
| 02/04/1993 | 21540 | Millî Eğitim Bakanlığına Bağlı Kurumlara Ait Açma, Kapatma Ve Ad Verme Yönetmeliği | |
| 28/12/1988 | 20033 | Sabotajlara Karşı Koruma Yönetmeliği | |
| 26/07/2002 | 24822 | Binaların Yangından Korunması Hakkında Yönetmelik | |

| YÖNERGE | | |
|--------------|---------|--|
| Yayın | | Adı |
| Tarih | Sayı | |
| 25/10/2013 | 3087071 | Millî Eğitim Bakanlığı Ortaöğretim Kurumlarına Geçiş Yönergesi |
| Kasım 1999 | 2506 | Millî Eğitim Bakanlığı Eğitim Bölgeleri Ve Eğitim Kurulları Yönergesi |
| Ağustos 2003 | 2551 | Millî Eğitim Bakanlığı Eğitim Ve Öğretim Çalışmalarının Plânlı Yürütülmesine İlişkin Yönerge |
| 23/09/2014 | 4145909 | Millî Eğitim Bakanlığı Örgün ve Yaygın Eğitimi Destekleme ve Yetiştirme Kursları Yönergesi |
| Mart 2001 | 2522 | Millî Eğitim Bakanlığı Personeli İzin Yönergesi |
| Mart 2007 | 2594 | Millî Eğitim Bakanlığı Bayrak Törenleri Yönergesi |

2.3. FAALİYET ALANLARI, ÜRÜN VE HİZMETLER

| FAALİYET ALANI 1: EĞİTİM | FAALİYET ALANI 2: YÖNETİM İŞLERİ |
|---|---|
| Hizmet-1 Rehberlik Hizmetleri Veli Öğrenci Öğretmen | Hizmet-1 Öğrenci işleri hizmeti Kayıt- Nakil işleri Devam-devamsızlık Sınıf geçme vb |
| Hizmet-2 Sosyal-Kültürel Etkinlikler Sosyal Kulüp Çalışmaları Okul Aile Birliği Etkinlikleri Gezi Etkinlikleri Şiir Halk Oyunları Tiyatro | Hizmet-2 Öğretmen işleri hizmeti Derece terfi Hizmet içi eğitim Özlük hakları v.b |
| Hizmet-3 Spor Etkinlikleri Futbol Voleybol Basketbol Kros Masa Tenisi Oryantiring | Hizmet-2 Döner Sermaye Hizmeti Bilişim Teknolojileri Alanı İşlemleri Biyomedikal Cihaz Teknolojisi Elektrik Elektronik Teknolojisi alanı |
| FAALİYET ALANI 3: ÖĞRETİM | FAALİYET ALANI 4: MESLEK EDİNDİRME |
| Hizmet-1 Müfredatın işlenmesi Müfredat Kapsamında Derslerin verilmesi Yüksek Öğretime Hazırlık Mesleki ve Teknik Geziler | Hizmet-1 Mesleki Eğitim Tüm Alan Öğrencilerinin Mesleki Eğitimi Teorik/Uygulamalı Eğitim İşletmede Beceri Eğitimi Mesleki Rehberlik Mesleki Tanıtım Yönlendirme Meslek Edindirme Kursları Mezun Öğrencilerin Takibi |
| Hizmet-2 Kurslar Staj DYK | Hizmet-3 Çıracılık Eğitim MESEM Tüm Alan Öğrencilerinin Mesleki Eğitimi Teorik/Uygulamalı Eğitim İşletmede Meslek Eğitimi |
| Hizmet-3 Proje çalışmaları STEAM projesi Meslek Lisesi Ailelerle Buluşuyor e-TİWİNNİG Projeleri Sosyal Projeler Meslek Liseleri Hayata Dokunuyor Kültürel Projeleri | |
| FAALİYET ALANI 5: TOPLUM HİZMETİ | FAALİYET ALANI 6: YARDIM |
| Hizmet-1 Okul İçi hizmetler Okul Bahçesi Yeşillendirme Çalışmaları Temizlik Düzen Çalışmaları Okul Kantin ve Yemekhanesi ile ilgili Düzenlemeler | Hizmet-1 Öğrencilere Ekonomik Destekler Nakit Yardımı Giyim Yardımı |
| FAALİYET ALANI 7: BAKIM ONARIM | |
| Hizmet-1 Onarım Ödenek Temini veya Tahsisi Onarım işlemlerinin Takibi | |
| Hizmet-2 Araç Gereç Araç Gereç Temini veya Tahsisi | Hizmet-3 Donatım Donatım Temini veya Tahsisi |
| | |

2.3.2. ÜRÜN/HİZMET LİSTESİ

| | |
|---|---|
| Öğrenci kayıt, kabul ve devam işleri | Eğitim hizmetleri |
| Öğrenci başarısının değerlendirilmesi | Öğretim hizmetleri |
| Sınav işleri | Toplum hizmetleri |
| Sınıf geçme işleri | Kulüp çalışmaları |
| Öğrenim belgesi düzenleme işleri | Diploma |
| Personel işleri | Sosyal, kültürel ve sportif etkinlikler |
| Öğrenci davranışlarının değerlendirilmesi | Burs hizmetleri |
| Öğrenci sağlığı ve güvenliği | MESEM hizmetleri |
| Okul çevre ilişkileri | Açık Lise |
| Rehberlik | Bilimsel araştırmalar |
| Staj çalışmaları | Yaygın eğitim |
| | Mezunlar (öğrenci) |

2.4 PAYDAŞ ANALİZİ

Paydaşlar, Elvanköy Borsa İstanbul Mesleki ve Teknik Anadolu Lisesi'nin hizmetleri ile ilgisi olan, , Elvanköy Borsa İstanbul Mesleki ve Teknik Anadolu Lisesi'nden doğrudan veya dolaylı, olumlu ya da olumsuz olarak etkilenen veya , Elvanköy Borsa İstanbul Mesleki ve Teknik Anadolu Lisesi'ni etkileyen kişi, grup veya kuruluşlardır.

Paydaş analizi aşağıda belirtilen taraflar dikkate alınarak yapılmıştır.

- Girdi Sağlayanlar
- Hizmet sunan kesimler
- İşbirliği yapılan kesimler
- Kurum faaliyetlerinden etkilenenler
- Kurumu etkileyen kesimler

| İç Paydaşlar | Dış Paydaşlar | |
|---------------------------------|------------------------|---------------------------|
| Öğretmenler ve Diğer Çalışanlar | Millî Eğitim Bakanlığı | Gençlik ve Spor Müdürlüğü |
| Öğrenciler | Valilik | Sağlık Müdürlüğü |

| | | |
|-------------------|--------------------------------------|---------------------------|
| Okul Aile Birliđi | Kaymakamlık | Kültür Müdürlüğü |
| | İl Milli Eğitim Müdürlüğü | Hayırseverler |
| | İlçe Milli Eğitim Müdürlüğü | Sivil Toplum Örgütleri |
| | Okullar ve Bađlı Kurumlar | Medya |
| | Üniversite | İşveren Kuruluşlar |
| | Özel İdare | Muhtarlıklar |
| | Belediyeler | Turizm Uygulama Otelleri |
| | Güvenlik Güçleri (Emniyet, Jandarma) | Sanayi ve Ticaret Odaları |
| | Bayındırlık ve İskân Müdürlüğü | Veliler |
| | Sosyal Hizmetler Müdürlüğü | |

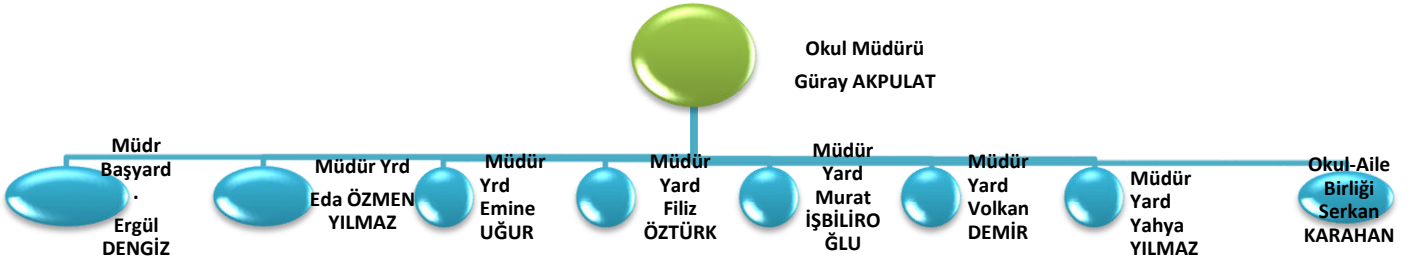
| PAYDAŞLAR | İÇ PAYDAŞ | DIŞ PAYDAŞ | HİZMET ALAN | NEDEN PAYDAŞ | Paydaşın Kurum Faaliyetlerini Etkileme Derecesi | Paydaşın Taleplerine Verilen Önem | Sonuç |
|---------------------------------|-----------|------------|-------------|---|---|-----------------------------------|-----------------------------|
| | | | | | Tam 5" "Çok 4", "Orta 3", "Az 2", "Hiç 1" | | |
| | | | | | 1,2,3 İzle 4,5 Bilgilendir | 1,2,3 Gözet 4,5 Birlikte Çalış | |
| Millî Eğitim Bakanlığı | | X | | Amaçlarımıza Ulaşmada Destek İçin İş birliđi İçinde Olmamız Gereken Kurum | 5 | 5 | Bilgilendir, Birlikte çalış |
| Valilik | | X | | Amaçlarımıza Ulaşmada Destek İçin İş birliđi İçinde Olmamız Gereken Kurum | 5 | 5 | Bilgilendir, Birlikte çalış |
| Kaymakamlık | | X | | Amaçlarımıza Ulaşmada Destek İçin İş birliđi İçinde Olmamız Gereken Kurum | 5 | 5 | Bilgilendir, Birlikte çalış |
| İl Milli Eğitim Müdürlüğü | | X | | Amaçlarımıza Ulaşmada Destek İçin İş birliđi İçinde Olmamız Gereken Kurum | 5 | 5 | Bilgilendir, Birlikte çalış |
| İlçe Milli Eğitim Müdürlüğü | | X | | Amaçlarımıza Ulaşmada Destek İçin İş birliđi İçinde Olmamız Gereken Kurum | 5 | 5 | Bilgilendir, Birlikte çalış |
| Öğretmenler ve Diğer Çalışanlar | X | | | Dođrudan ve Dolaylı Hizmet Veren | 5 | 5 | Bilgilendir, Birlikte çalış |
| Veliler | | X | X | Dođrudan ve Dolaylı Hizmet Alan | 4 | 4 | Bilgilendir, Birlikte çalış |
| Okul Aile Birliđi | X | | X | Amaçlarımıza Ulaşmada Destek İçin İş birliđi İçinde Olmamız Gereken Kurum | 5 | 5 | Bilgilendir, Birlikte çalış |
| Öğrenciler | X | | X | Varoluş sebebimiz | 5 | 5 | Bilgilendir, Birlikte Çalış |
| Mahalle Muhtarı | | X | X | Amaçlarımıza Ulaşmada Destek İçin İş birliđi İçinde Olmamız Gereken Kurum | 1 | 2 | İzle, Gözet |
| Sađlık Ocađı | | X | X | Amaçlarımıza Ulaşmada Destek İçin İş birliđi İçinde Olmamız Gereken Kurum | 2 | 4 | İzle, Birlikte Çalış |

2.5. KURUM İÇİ VE DIŐI ANALİZ

2.5.1 KURUM KİMLİK BİLGİSİ

| KURUM KİMLİK BİLGİSİ | | |
|---------------------------------|---|--|
| Kurum Adı | ELVANKÖY BORSA İSTANBUL MESLEKİ VE TEKNİK ANADOLU LİSESİ | |
| Kurum Statüsü | <input checked="" type="checkbox"/> Kamu <input type="checkbox"/> Özel | |
| Kurumda Çalışan Personel Sayısı | Yönetici : 8 Öğretmen : 97 Memur : - Teknisyen : - Hizmetli : 1 | |
| Öğrenci Sayısı | 1265 | |
| Öğretim Şekli | × Normal | |
| KURUM İLETİŐİM BİLGİLERİ | | |
| Kurum Telefonu / Fax | Tel : 0 312 2617733 Faks : 0 312 261 7734 | |
| Kurum Web Adresi | https://elvankoyborsaistanbulmtal.meb.k12.tr/tema/index.php | |
| Mail Adresi | 964609@meb.k12.tr | |
| Kurum Adresi | Mahalle : Oğuzlar Posta Kodu : 06796 İlçe : Etimesgut İl : Ankara | |
| Kurum Müdürü | Güray AKPULAT | GSM Tel: 0 533 |
| Kurum Müdür Yardımcıları | Ergül DENGİZ (Md Bş Yrd) Eda ÖZMEN YILMAZ Emine UĞUR FİLİZ ÖZTÜRK MURAT İŐBİLİR OĞLU Volkan DEMİR Yahya YILMAZ | GSM Tel: 0 GSM Tel: 0 GSM Tel: 0 GSM Tel: 0 GSM Tel: 0 GSM Tel: 0 GSM Tel: 0 |

2.5.2. ÖRGÜTSEL (TEŞKİLAT)YAPI



Olusturulan Komisyon ve Kurullar:

| Kurul/Komisyon Adı | Görevleri |
|--|--|
| Okul Aile Birliđi | Birlik, okul ile aile arasında bütünleşmeyi gerçekleştirmek, veli ve okul arasında iletişimi ve iş birliğini sağlamak, eğitim-öğretimi geliştirici faaliyetleri desteklemek, maddi imkânlardan yoksun öğrencilerin zorunlu ihtiyaçlarını karşılamak ve okula maddî katkı sağlamak üzere kurulur. |
| Öğretmenler Kurulu | Eğitim öğretim işlerini düzenlemek |
| Ödül ve Disiplin Kurulu | Yönetmeliđe uygun şekilde öğrenci davranışlarını değerlendirmek |
| Onur Kurulu | Yönetmeliđe uygun şekilde öğrenci davranışlarını ödüllendirmek |
| OGYE | Geliştirmeye açık alanları iyileştirmek |
| Satın Alma Komisyonu | Kurum ihtiyaçlarını temin etmek |
| Muayene ve Kabul Komisyonu | Okula gelen taşınır malların incelenerek teslim alınması |
| Psikolojik Danışma ve Rehberlik Hizmetleri Yürütme Komisyonu | Okul rehberlik faaliyetlerini yürütme |
| Deđer tespit komisyonu | Taşınırların deđerini tespit etmek |
| Envanter sayım komisyonu | Taşınırların sayıca tespit edilmesi |
| Öğrenci Davranışlarını Deđerlendirme Üst Kurulu | Öğrencileri ödüllendirme kararlarını alır |
| Okul web sitesi kontrol ve inceleme komisyonu | Okul web sitesinde inceleme yapmak |
| Kantin Denetleme Komisyonu | Kantinin şartnamelere uygunluđunu denetlemek |

2023-2024 EĐİTİM-ÖĐRETİM YILI İÇİN OLUŞTURULAN KURUL VE KOMİSYONLARIN GÖREV DAĐILIMI

(ELVANKÖY BORSA İSTANBUL MESLEKİ VE TEKNİK ANADOLU LİSESİ)

| DİSİPLİN KURULU ÜYELERİ | | MDR YRD. DİSİPLİN KURULU BAŞKANI | |
|--|--|-----------------------------------|--|
| 1- Ergül DENGİZ (1.Asil) | | | |
| 2-Oğuz ERKEKOL (2.Asil) | | | |
| 3- Fatıma ÖNAL (1.Yedek) | | | |
| 4- Fatma Sunal KARAHAN (2.Yedek) | | | |
| ONUR KURULU ÜYELERİ Vildan Hanım Mdr yrd Başkan | | | |
| 1 Ergül DENGİZ (asil Üye) | | | |
| 2 Osman ÜSTÜNDAĐ(Yedek Üye) | | | |
| SATIN ALMA/İHALE KOMİSYONU | | MDR. YAR. YAHYA YILMAZ | |
| 1. Yahya YILMAZ (Asil) | | 3- Volkan DEMİR (Yedek) | |
| 2- Hüseyin AYDOĐDU (Asil) | | 4- Soner İLİK (Yedek) | |
| MUAYENE KABUL KOMİSYONU | | Mdryard Başkan; Murat İŞBİLİROĐLU | |
| 1- Emin ORAK (Asil) | | 3- Şenol ÖNALAN (Yedek) | |
| 2- Şule BAĐÇIVAN (Asil) | | | |
| TAŞINIR SAYIM KURULU ÜYELERİ : Murat İŞBİLİROĐLU Müd yrd. | | | |
| 1-İbrahim İNÖZÜ (Asil) | | 3-Kemal Aziz BOLAT (Yedek) | |
| 2- Birgül YILDIZ (Asil) | | 4- Saadettin ÇERKEŞ (Yedek) | |
| TAŞINIR KIYMET TAKDİR (DEĐER TESPİT) KOMİSYONU ÜYELERİ EMİNE UĐUR MDR YRD BAŞKAN | | | |
| 1-Şule BAĐÇIVAN (Asil) | | 4- Yasemin AYDIN (Yedek) | |
| 2- Seda Nur ATILAN (Asil) | | 5- Işıl KORKMAZ (Yedek) | |
| 3-Gizem MADAK BONİN (Yedek) | | | |
| KALİTE KONTROL KOMİSYON ÜYELERİ YAHYA YILMAZ BAŞKAN MÜR YRD | | | |
| 1- Osman ÜSTÜNDAĐ | | 3- Soner İLİK | |
| 2- Hüseyin AYDOĐDU | | 4- Adem KOÇAK | |

| | |
|---|--------------------------|
| OKUL AİLE BİRLİĞİ VE VELİ TOPLANTILARININ PLANLANMASI İLE ŞUBE ÖĞRETMENLER KURULU HAKKINDA BİLGİ VERİLMESİ MDR YARD.Yahya YILMAZ | |
| 1- Seda BAŞ KARTALOĞLU (Asil) | 3- BÜŞRA ELDEM (1.Yedek) |
| 2- Esin GÜNGÖR (Asil) | 4- ASLI ERGÜN (2.Yedek) |

| | |
|---|--|
| OKUL KÜTÜPHANESİNE KAYNAK TESPİTİ VE SEÇİMİ KOMİSYON ÜYELERİ FİLİZ ÖZTÜRK MDR YRD BAŞKAN | |
| 1- BÜŞRA ELDEM | |
| 2- AYFER KILIÇ | |

| | |
|--|-------------------|
| TÖREN HAZIRLAMA VE UYGULAMA KOMİSYONU ÜYELERİ EMİNE UĞUR MDR YRD BAŞKAN | |
| 1-SEVİL DENİZ APAYDIN | 8- ZAFER ÜNSAL |
| 2- MERYEM TAŞKIN | 9- VELİ ERTÜRK |
| 3-MURAT HARPUTLUOĞLU | 10- NECDET ÖZ |
| 4- YASEMİN AŞIK | 11- ELİF KAHRAMAN |
| 5-PELİN SOYLU | 12-ESİN GÜNGÖR |
| 6- HÜSEYİN AYDOĞDU | 13 –SELİM BAYRAK |
| 7 –YASEMİN AYDIN | 14- ASLI ERGÜN |

| | |
|---|----------------------------|
| YAZI-ESER İNCELEME KURULU ÜYELERİ: MDR YARD FİLİZ ÖZTÜRK | |
| 1-DİLEK DURMUŞ (Asil) | 4-GÜLAY ÇAĞLI (Yedek) |
| 2-AYFER KILIÇ (Asil) | 5-GÜLNUR KORKUT (Yedek) |
| 3- ÇİĞDEM GENERAL (Asil) | |
| OKUL KANTİN DENETLEME KOMİSYONU ÜYELERİ YAHYA YILMAZ MÜD YRD. BAŞKAN | |
| 1-YAHYA YILMAZ (MD.YARD.) | 4- SONGÜL YARDIM (Asil) |
| 2- ALPARSLAN ÜNLÜ (Asil) | 5- MERVE ÜSTÜNDAĞ (Asil) |
| 3- YASEMİN AYDIN (Asil) | 6- (Okul Aile Birliği Bşk) |

| | | |
|--|---------------------------|--|
| İŞ SAĞLIĞI VE GÜVENLİĞİ EKİBİ,YANGIN SÖNDÜRME EKİBİ,KURTARMA EKİBİ,KORUMA EKİBİ,İLK YARDIM EKİBİNİN BELİRLENMESİ , OKUL SAĞLIĞI HAKKINDA BİLGİ MURAT İŞBİLİROĞLU MDR.YARD.BAŞKANLIĞINDA | | |
| 1- HÜSEYİN AYDOĞDU | 4-BÜLENT BAKLACI | |
| 2-SONER İLİK | 5-AYŞEGÜL DEMİRTAŞ ARSLAN | |
| 3- OSMAN ÜSTÜNDAĞ | | |

| | | |
|--|-------------------|------------------|
| YARDIMA MUHTAÇ ÖĞRENCİLERİN TESPİTİ ÜYELERİ EMİNE UĞUR MDR YRD BAŞKAN | | |
| 1- ELİF KAHRAMAN | 3-BİLAL ASİL | |
| 2- SELİM BAYRAK | 4- FATİMA ÖNAL | |
| REHBERLİK VE PSİKOLOJİK DANIŞMA HİZMETLERİ YÜRÜTME KOMİSYON ÜYELERİ | | |
| Md. Yrd. EMİNE UĞUR Başk | | |
| Müdür Yardımcılarının hepsi. | | |
| Rehber Öğretmenler AYSU AY, ESRA CESARETLİ ÖZGÜL, ESRA DOĞAN | | |
| 9. sınıf temsilci öğretmen | | |
| 10. sınıf temsilci öğretmen | | |
| 11. sınıf temsilci öğretmen | | |
| 12. sınıf temsilci öğretmen | | |
| Okul Aile Birliği Başkanlığı Temsilcisi: | | |
| Okul Disiplin Kurulu temsilcisi OĞUZ ERKEKOL | | |
| SOSYAL ETKİNLİK KURULU ÜYELERİ EMİNE UĞUR | | |
| 1-EMİNE UĞUR (BAŞKANLIĞINDA) | 4-ADEM YİĞİT | 7- HACER ÖZGÜLER |
| 2-YASEMİN AŞIKL | 5-MERYEM TAŞKIN | 8-ERKAN GÜNAY |
| 3-SINAN ERDEM | 6-BAHRİ KARAMANLI | 9-ŞULE BAHÇIVAN |
| HAFTA SONU YETİŞTİRME VE DESTEKLEME,ÜNİVERSİTEYE HAZIRLIK KURSLARININ GÖRÜŞÜLMESİ VE GÖREV ALMAK İSTEYEN PERSONELİN BELİRLENMESİ: | | |
| MD.YARDIMCISI : EDA ÖZMEN YILMAZ | | |

| OKUL GELİŞİM VE YÖNETİM EKİBİ- VOLKAN DEMİR MDR YRD | |
|--|-------------------------|
| 1- AYSU AY | 7 - EMİN ORAK |
| 2- ESRA DOĞAN | 8 - SEDA BAŞ KARTALOĞLU |
| 3-ESRA CESARETLİ ÖZGÜL | 9 - SEMA SOYTÜRK BİLİR |
| 4-ADEM KOÇAK | 10 – ERKAN KOCAMAN |
| 5-DUYGU YURTSEVEN | 11 -ŞENOL CAN ÇAKICI |
| 6-KEMAL AZİZ BOLAT | 12 – İSMAİL ÇOLAKOĞLU |
| | 13 – RAŞİT TAMER |

| BEP PROGRAMI MDR.YRD.EMİNE UĞUR |
|--|
| AYSU AY, ESRA CESARETLİ ÖZGÜL, ESRA DOĞAN |
| BEP İHTİYACI OLAN ÖĞRENCİNİN DERSİNE GİREN TÜM ÖĞRETMENLER |

| ORTAK SINAV HAZIRLAMA EKİBİ : MD.YARD. ERGÜL DENGİZ | |
|--|--------------------------------------|
| 1 –SEDA BAŞ KARTALOĞLU | 3- HASİBE ŞULE TEKİN |
| 2- BÜŞRA ELDEM | 4 –FATİMA ÖNAL |
| TANITIM,MEZUNLARIN İZLENMESİ,İSTİHDAM,MESLEKİ REHBERLİK VE DANIŞMA KOMİSYONUNUN OLUŞTURULMASI | |
| 1-MD. YARDIMCISI: EMİNE UĞUR | 2-BÜTÜN BÖLÜM ALAN VE ATÖLYE ŞEFLERİ |
| | |
| | |
| | |
| | |
| | |
| | |

| ÖĞRENCİ DEVAM DEVAMSIZLIK TAKİP KOMİSYONU | |
|--|---------------------|
| MÜDÜR YARD. EDA ÖZMEN YILMAZ | |
| 1-ÖZLEM KAPLAN | 5 –BARIŞ ÖZDEMİR |
| 2 –MEHMET ALİ UYGUN | 6- KEMAL AZİZ BOLAT |
| 3 – ŞENOL ÖZNALAN | 7- EMİN ORAK |
| 4 –SEMA SOYTÜRK BİLİR | |

| OKUL WEB YAYIN EKİBİNİN OLUŞTURULMASI-WEB SAYFASININ TAKİBİNİN SAĞLANMASI VOLKAN DEMİR MDR. YARD | | |
|---|--------------|--|
| TÜLAY YAMAÇLI | ÖZLEM KAPLAN | |
| MERYEM TAŞKIN | CANAN YILMAZ | |

| SERVİS DENETİM KOMİSYONU EMİNE UĞUR MDR YRD | |
|--|--------------------------|
| 1 –EMİNE UĞUR (OKUL MÜDÜRÜ) | 3-YAHYA YILMAZ (MDR YRD) |
| 2- VOLKAN DEMİR (MDR YRD) | |

| OKUL TEMİZ PROJE KURUL KOMİSYONU | | |
|---|----------------------------|------------------|
| 1-MDR YARD. VOLKAN DEMİR | 2- AYŞEGÜL DEMİRTAŞ ARSLAN | 3- ŞULE BAHÇIVAN |

2.5.3. İSTATİSTİKİ VERİLER

2023 Yılı Kurumdaki Mevcut Yönetici Sayısı:

| Sıra No | Görevi | Erkek | Kadın | Toplam |
|---------|----------------|-------|-------|--------|
| 1 | Müdür | 1 | - | 1 |
| 2 | Müdür. BaşYrd. | - | 1 | 1 |
| 3 | Müdür Yrd. | 3 | 3 | 6 |

2023-2024 Yılı Kurumdaki Mevcut Öğretmen Sayısı:

9 tane Türk Dili ve Edebiyatı,9 tane Matematik,4 tane Fizik ,2 tane Kimya,4 tane Biyoloji,3 tane Tarih,2 tane Coğrafya,2 Felsefe,5 tane İngilizce,3 tane Rehberlik,4 Beden Eğitimi,1 tane Resim,1tane Müzik,1 tane Din Kültürü ve Ahlak Bilgisi 13 tane Bilişim Teknolojileri ,7 tane Biyomedikal Cihaz Teknolojisi,22 tane Elektrik ve Elektronik Teknolojisi 1 tane Elsanatları

Şekil 1

Destek Personele (Hizmetli- Memur) İlişkin Bilgiler:

2023-2024 Yılı Kurumdaki Mevcut Hizmetli/ Memur Sayısı:

| Sıra No | Görevi | Erkek | Kadın | Eğitim Durumu | Hizmet Yılı | Toplam |
|---------|-----------------|-------|-------|-----------------|-------------|--------|
| 1 | Memur | - | - | - | - | - |
| 2 | Hizmetli | 1 | - | Lise İlköğretim | 21 | 1 |
| 3 | Sözleşmeli İşçi | - | -- | | | - |
| 4 | Sigortalı İşçi | -- | | | | - |

Rehberlik Hizmetleri

| Mevcut Kapasite | | | | Mevcut Kapasite Kullanımı ve Performans | | | | | |
|---------------------------------|--|--|----------------------|---|-----------------|-------------|---|---------------------|------------------|
| Psikolojik Danışman Norm Sayısı | Görev Yapan Psikolojik Danışman Sayısı | İhtiyaç Duyulan Psikolojik Danışman Sayısı | Görüşme Odası Sayısı | Danışmanlık Hizmeti Alan | | | Rehberlik Hizmetleri İle İlgili Düzenlenen Eğitim/Paylaşım Toplantısı Vb. Faaliyet Sayısı | | |
| | | | | Öğrenci Sayısı | Öğretmen Sayısı | Veli Sayısı | Öğretmenlere Yönelik | Öğrencilere Yönelik | Velilere Yönelik |
| 3 | 3 | - | 3 | 1265 | -- | 896 | 2 | 6 | 8 |

Okul/Kurumun Fiziki Altyapısı:

| Fiziki Mekân | Var | Yok | Adedi | İhtiyaç |
|--------------------------|-----|-----|-------|---------|
| Öğretmen Çalışma Odası | X | | 4 | |
| Ekipman Odası | | X | | |
| Kütüphane | X | | 1 | |
| Rehberlik Servisi | X | | 3 | |
| Resim Odası | X | | 1 | |
| Müzik Odası | x | | 1 | |
| Çok Amaçlı Salon | x | | 1 | |
| Ev Ekonomisi Odası | | x | | |
| İş ve Teknik Atölyesi | | X | | |
| Bilgisayar laboratuvarı | X | | 6 | |
| Yemekhane | | x | | |
| Spor Salonu | | X | | |
| Otopark | x | | 1 | |
| Spor Alanları | X | | 2 | |
| Kantin | X | | 1 | |
| Fen Bilgisi Laboratuvarı | | X | | |
| Atölyeler | X | | 12 | |
| Bölmelere Ait Depo | X | | 3 | |
| Bölüm Laboratuvarları | x | | 8 | |
| Bölüm Şef Odaları | X | | 3 | |
| Bölüm Öğrt. Odası | x | | 3 | |
| Teknisyen Odası | | X | | |
| Bölüm Dersliği | X | | 6 | |
| Arşiv | X | | 1 | |
| Revir | | x | | |

Karşılaştırmalı Öğretmen/Öğrenci Durumu (2024)

| ÖĞRETMEN | | ÖĞRENCİ | | OKUL |
|------------------------|-----------------------------|-----------------------------|---|------------------|
| Toplam öğretmen sayısı | Öğrenci sayısı Kız | Toplam öğrenci sayısı | Öğretmen başına düşen öğrenci sayısı | |
| 97 | 1265 + 3(özel eğitim) | 1265 + 3(özel eğitim) | 13,31 | Okul öncesi: 1,5 |

Öğrenci Sayısına İlişkin Bilgiler (Geçmiş Yıllar)

| | 2020-2021 | | 2021-2022 | | 2022-2023 | | 2023-2024 | |
|----------------|-----------|------|-----------|------|-----------|------|-----------|------|
| | K | E | K | E | K | E | K | E |
| Öğrenci Sayısı | 129 | 1056 | 131 | 1054 | 129 | 1025 | 124 | 1141 |

Yıllara Göre Ortalama Sınıf Mevcutları

Yıllara Göre Öğretmen Başına Düşen Öğrenci Sayısı

| 2016-2017 | 2017-2018 | 2018-2019 | 2020-2021 | 2021-2022 | 2022-2023 | 2023-2024 | 2024-2025 |
|-----------|-----------|-----------|-----------|-----------|-----------|-----------|-----------|
| 16 | 14 | 14 | 15 | 15 | 14 | 13,36 | |

Öğrencilerin Üniversite ve Ortaöğretime Geçiş Ortak Sınav Başarılarına İlişkin Bilgiler

| | 2018-2019 | 2019-2020 | 2020-2021 | 2021-2022 | 2022-2023 | 2023-2024 |
|---|-----------|-----------|-----------|-----------|-----------|-----------|
| | Kız/Erkek | Kız/Erkek | Kız/Erkek | Kız/Erkek | Kız/Erkek | Kız/Erkek |
| Öğrenci Sayısı | 22-196 | 28-202 | 31-226 | 35-213 | 41-248 | |
| Sınava Giren Toplam Öğrenci Sayısı | 162 | 173 | 179 | 168 | 192 | |
| Ön Lisans Programlarına Yerleşen Toplam Öğrenci sayısı | 32 | 22 | 37 | 21 | 31 | |
| Lisans Programlarına Yerleşen Toplam Öğrenci Sayısı | 5 | 2 | 4 | 3 | 4 | |
| Lisans ve Ön Lisans Programına Yerleşen Toplam Öğrenci Sayısı | 37 | 24 | 41 | 24 | 36 | |
| Genel Başarı Oranı (%) | %22 | %14 | %23 | % 14 | %19 | |
| Açık Öğretim Lisans/Ön lisans | | | | | | |

Sınıf Tekrarı Yapan Öğrenci Sayısı

| Öğretim Yılı | Toplam Öğrenci Sayısı | Sınıf Tekrarı Yapan Öğrenci Sayısı | | | | | | | |
|--------------|-----------------------|------------------------------------|----|----|----|-----|----|----|----|
| | | AMP | | | | ATP | | | |
| 2019-2020 | 1113 | 9 | 10 | 11 | 12 | 9 | 10 | 11 | 12 |
| | | 22 | 6 | 4 | - | - | - | - | - |
| 2020-2021 | 1185 | 9 | 10 | 11 | 12 | 9 | 10 | 11 | 12 |
| | | 26 | 4 | - | - | - | - | - | - |
| 2021-2022 | 1158 | 9 | 10 | 11 | 12 | 9 | 10 | 11 | 12 |
| | | 17 | 3 | - | - | - | - | - | - |
| 2022-2023 | 1185 | 9 | 10 | 11 | 12 | 9 | 10 | 11 | 12 |
| | | 18 | 6 | 2 | - | - | - | - | - |

Kitap Okuma Oranı

| Kitap okuma oranı | | | | | |
|---|-----------|-----------|-----------|-----------|-----------|
| | 2019-2020 | 2020-2021 | 2021-2022 | 2022-2013 | 2023-2024 |
| Aylık öğrenci başına düşen sayfa sayısı | 404 | 429 | 823 | 964 | 1323 |
| Kütüphanedeki kitap sayısı | 2535 | 2789 | 3851 | 4502 | 7200 |

| Sosyal Alanlar | | |
|------------------|--------------------------|-------|
| Tesisin adı | Kapasitesi (Kişi Sayısı) | Alanı |
| Kantin | 25 | Var |
| Yemekhane Bodrum | - | Yok |
| Toplantı Salonu | 55 | Var |
| Konferans Salonu | 95 | Var |
| --- | | |
| --- | | |

| Spor Tesisleri | | |
|---------------------------|--------------------------|-------|
| Tesisin adı | Kapasitesi (Kişi Sayısı) | Alanı |
| Basketbol Alanı | Tribünsüz | Var |
| Futbol Sahası (Halı saha) | Tribünsüz | Var |
| Kapalı Spor Salonu | - | - |
| Veleybol Sahası | Tribünsüz | Var |
| | | |

| Sosyal Etkinlikler | | | | | | | | |
|--------------------|-------|-------|-------|-------|-------|-------|-------|-------|
| | 2016* | 2017* | 2018* | 2019* | 2020* | 2021* | 2022* | 2023* |
| Tiyatro | 1 | 1 | 1 | 2 | 0 | 1 | 2 | 2 |
| Şiir Gecesi | 1 | 1 | - | - | - | - | 1 | |
| Mezuniyet Töreni | 1 | 1 | 1 | 1* | 1 | 1 | 1 | 1 |
| | | | | | | | | |
| | | | | | | | | |

| Sosyal ve Sportif Etkinliklere Katılım Oranı | | | | | | |
|--|------------|------------|------------|------------|------------|------------|
| | 2018 | 2019 | 2020 | 2021 | 2022 | 2023 |
| Sosyal Etkinliklerine Katılım Oranı | %15 | %17 | %19 | %32 | %35 | %44 |
| Sportif Etkinliklere Katılım Oranı | %7 | %7 | %8 | %7 | %8 | %10 |
| Toplam | %22 | %24 | %27 | %39 | %43 | %54 |

2.5.4. PESTLE ANALİZİ

| Politik ve yasal etmenler | Ekonomik çevre değişkenleri |
|---|---|
| <ol style="list-style-type: none"> Bakanlığımızca, öğrenci merkezli eğitim yaklaşımları, mesleki eğitimde modüler eğitim sistemi, okul öncesi eğitim, mesleki eğitim, görevde yükselme ve kariyer basamakları vb. konulardaki geliştirilen politikalar Ücretsiz ders kitabı dağıtım uygulaması Destek personelin sayıca yetersizliği, telafi edebilecek hizmet alımına dönük finans eksikliği Yerel yönetimlerle kurulan olumlu işbirliği | <ol style="list-style-type: none"> Bulduğumuz bölgede velilerimizin sosyoekonomik düzeyleri düşüktür. Bu sebepten velilerin okulun maddi kaynaklarına çok fazla katkısı olmamaktadır. Ekonomik yönden okul aile birliğinden ve çevredeki hayırsever vatandaşlardan yardım almaktadır. İşyerlerinin çevreden vasıflı ve kaliteli eleman aramaları halkın bilinçli olarak mesleki eğitime yönelmesini sağlamıştır. Maddi sıkıntılar aile bireylerini kısa yoldan iş hayatına atılmaya zorlamıştır. Bu anlamda Denizli 'de mesleki eğitime çok önem verildiği söylenebilir. Mesleki eğitimin gelişmesinde ilimizdeki sanayileşme ve tekstil fabrikalarının rolü büyüktür. |

| Sosyal-kültürel çevre değişkenleri | Teknolojik çevre değişkenleri |
|---|---|
| <ol style="list-style-type: none"> Çok çeşitli kültürel zenginliğe sahip bir bölge olması. Geleneklere bağlı sosyal yapı ve yalnızca kız öğrencilerin olması disiplin olaylarının fazla görünmemesi. Bölgemizde kızların eğitimine önem verilmesi. | <ol style="list-style-type: none"> Okulumuzda bulunan atölye ve laboratuvarlarda bilgisayar ve teknoloji kullanılmakla birlikte donanımın sürekli yenilenmesini sağlayarak öğrenci ve öğretmenlerimizde etkin kullanımı. Bakanlığımızın E-Okul ve internet hizmetlerinin kurumumuzda etkin kullanımı. |

| Ekolojik ve doğal çevre değişkenleri | Etik ve ahlaksal değişkenler |
|---|---|
| <ol style="list-style-type: none"> Okulumuzun doğal çevresinin güzel olması İlimizde çevre kirliliğinin yoğun yaşanması | Değerler Eğitimi kapsamında Pandemi ve Depremde ulusal ve yerel maddi manevi destek |

2.5.5. ÜST POLİTİKA BELGELERİ

| SIRA NO | REFERANS KAYNAĞININ ADI |
|---------|---|
| 1 | İl Milli Eğitim Müdürlüğü Stratejik Planı |
| 2 | İlçe Milli Eğitim Müdürlüğü Stratejik Planı |

2.5.6. GZFT ANALİZİ

| Güçlü Yönler | Zayıf Yönler |
|--|---|
| <ol style="list-style-type: none">1. Öğretmenler arası iletişimin iyi olması2. Öğretmen kadrosunun yeterli ve nitelikli olması3. Sınıf mevcutlarının az olması4. Okulun genel temizliğinin iyi yapılması5. Okulumuzun Anadolu Meslek ve Teknik ve MESEM kısmının olması6. Okulun içindeki fiziksel donanımın iyi olması7. İdareci sayısının çok olması8. Okulda üretimin yapılıyor olması9. Destek eğitim odasının olması10. Kurulan atölyenin son teknoloji ile donatılmış olması11. Okulda disiplinin iyi düzeyde olması12. Projelerin başarıyla uygulanması13. Meslek Lisesi Aileler ile buluşuyor14. e-Tiwinnig15. Meslek Liseleri Hayata Dokunuyor16. Devam Takip Projeleri | <ol style="list-style-type: none">1. Okulumuza ait kapalı bir spor salonunun bulunmaması2. Çok amaçlı salonun teknik alt yapısının ve kapasitesinin yetersiz olması3. Öğrencilerin üniversite sınavına yeterince önem vermiyor olmaları4. Okuldaki velilerin eğitim öğretime yeterli desteği vermiyor olmaları5. Kültür dersleri açısından öğrencinin hazır bulunuşluluk düzeyinin düşük seviyede olması6. Çalışanlar arasında kurum bilincinin olmaması7. Öğrencilerin bir hedefinin olmaması ve kendilerini başarısız olarak görmeleri ve bunu kanıksamaları8. Okulun bulunduğu çevre tarafından yeterince desteklenmemesi9. Okul binasının öğrenci sayısına göre derslik ve atölye açısından yetersiz olması10. Atölyeler ile dersliklerin aynı bina içerisinde yer alması11. Mesem in yeni olması ve sıkıntıları12. Mesem Kültür dersleri yeterince önem verilmemesi |
| Fırsatlar | Tehditler |
| <ol style="list-style-type: none">1. Meslek lisesi mezunlarına yönelik istihdam alanlarının giderek artması2. Meslek odaları, Denizli Büyükşehir Belediye Başkanlığı vb. kurumların okulumuza destek vermeye açık olmaları3. Meslek lisesi öğrencilerinin katsayı barajının yeniden düzenlenmesi4. Pamukkale Üniversitesi'nde okulumuzun alanlarına yönelik Yükseköğrenim imkânının bulunması5. Bölümlere yönelik uygulama alanlarının geniş olması6. Meslek Lisesi öğrencilerinin Meslek Yüksek Okullarına sınavsız geçiş haklarının olması7. Okul bahçemizin bir takım düzenlemeler için geniş bir alan olması8. Mezunlara iş yeri açma belgesinin veriliyor olması9. Okulumuzun sosyo-ekonomik düzeyinin yüksek olduğu bir semtte bulunması10. Meslek lisesine giden öğrencilerin ilk sırada okulumuzu tercih etmesi11. Okulumuzun il merkezinde olması12. Mezun olan öğrencilerimizin ilimizde istihdamları | <ol style="list-style-type: none">1. Velilerin eğitim düzeyinin düşük olması2. Öğrencilerin kendilerine güvenlerinin ve akademik anlamda motivasyonlarının düşük olması3. Velilerin okula ve öğrencilere karşı ilgisizliği4. Haberleşme ve iletişim araç ve gereçlerinin gençler tarafından olumsuz kullanılması5. Ailelerin sosyo-ekonomik düzenlerinin düşük olması6. Kültür dersleri müfredatlarının öğrencilere ağır gelmesi7. Öğrencilerin sektörde ara elemanı olarak çalışmak istememeleri8. Orta öğretimde akademik başarısı düşük olan öğrencileri zorunlu olarak meslek lisesine yönlendirilmeleri9. Mesem sıkıntıları |

2.6 SORUN ALANLARI

1. Ailelerin sosyo-ekonomik düzenlerinin düşük olması
2. Velilerin okula ve öğrencilere karşı ilgisizliği
3. Öğrencilerin mazeretsiz devamsızlık yapmaları
4. Eğitimine devam etmek istemeyen öğrencilerin olması
5. Öğrencilerin kendilerine güvenlerinin ve akademik anlamda motivasyonlarının düşük olması
6. Haberleşme ve iletişim araç ve gereçlerinin gençler tarafından olumsuz kullanılması
7. Öğrencilerin okul kütüphanesinden yeterince faydalanamamaları
8. Öğrencilerin kendi mesleklerinde yeterince bilinçli ve geleceğe yönelik planlarının olmaması
9. Mezun olan öğrencilerin ara eleman olarak istihdam dilemeleri ve çalışmak istememeleri
10. Sosyal ve sportif faaliyetlere katılımın düşük olması
11. Atölyelerin donanım kapasitelerinde eksiklerin olması
12. Orta öğretimde akademik başarısı düşük olan öğrencileri zorunlu olarak meslek lisesine yönlendirilmeleri
13. Kültür dersleri müfredatlarının öğrencilere ağır gelmesi
14. MESEM bölümünün yeni olması sıkıntılarının olması tam oturmamış olması
15. MESEM bölümünün Kültür dersleri önem verilmemesi

SORUN ALANLARININ GRUPLANDIRILMASI :

1.GRUP: Eğitim ve öğretime erişimin arttırılması

- a) Öğrencilerin mazeretsiz devamsızlık yapmaları
- b) Eğitimine devam etmek istemeyen öğrencilerin olması

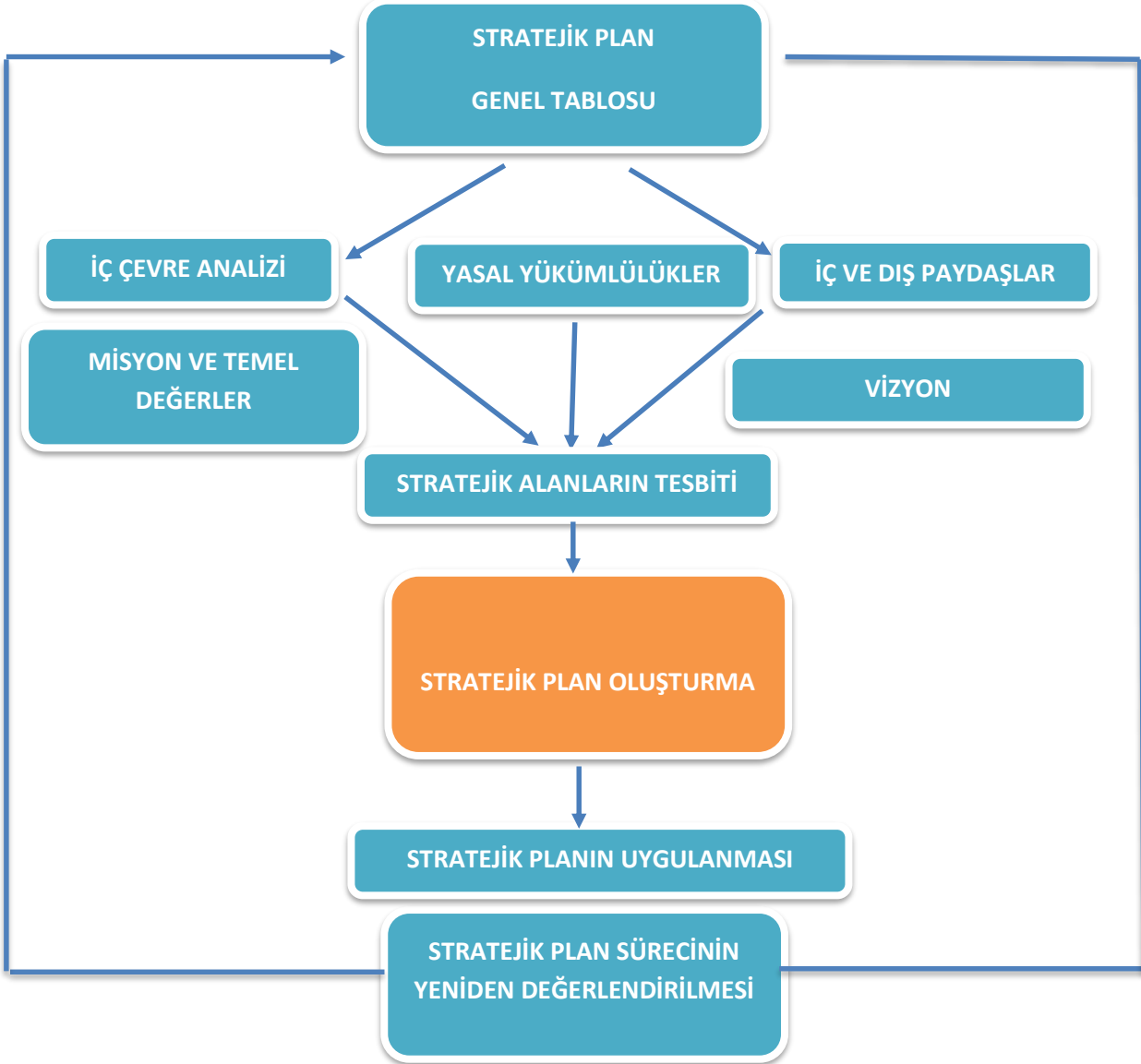
2.GRUP: Eğitim ve öğretimde kalitenin arttırılması

- a) Öğrencilerin kendilerine güvenlerinin ve akademik anlamda motivasyonlarının düşük olması
- b) Öğrencilerin okul kütüphanesinden yeterince faydalanamamaları
- c) Öğrencilerin kendi mesleklerinde yeterince bilinçli ve geleceğe yönelik planlarının olmaması
- d) Sosyal ve sportif faaliyetlere katılımın düşük olması

2.GRUP:Kurumsal kapasitenin geliştirilmesi

- a) Atölyelerin donanım kapasitelerinde eksiklerin olması
- b) Akıllı Tahta Tamir Bakım Atölyesi Donanım İhtiyacı

3.BÖLÜM



3.BÖLÜM GELECEĞE YÖNELİM

3.1.MİSYON

| MİSYONUMUZ |
|--|
| <p>BİZLER ÜLKEMİZİN İHTİYAÇ DUYDUĞU;</p> <p><i>TEORİK VE PRATİK BECERİYLE DONATILMIŞ,</i></p> <p><i>ÜSTÜN İŞ AHLAKINA SAHİP,</i></p> <p><i>MİLLİ VE MANEVİ DEĞERLERİNE BAĞLI,</i></p> <p><i>MOTİVASYONU YÜKSEK,</i></p> <p><i>ÖZGÜVENİ GELİŞMİŞ,</i></p> <p>BİREYLER YETİŞTİRMEK İÇİN</p> <p>VARIZ.</p> |

3.2.VİZYON

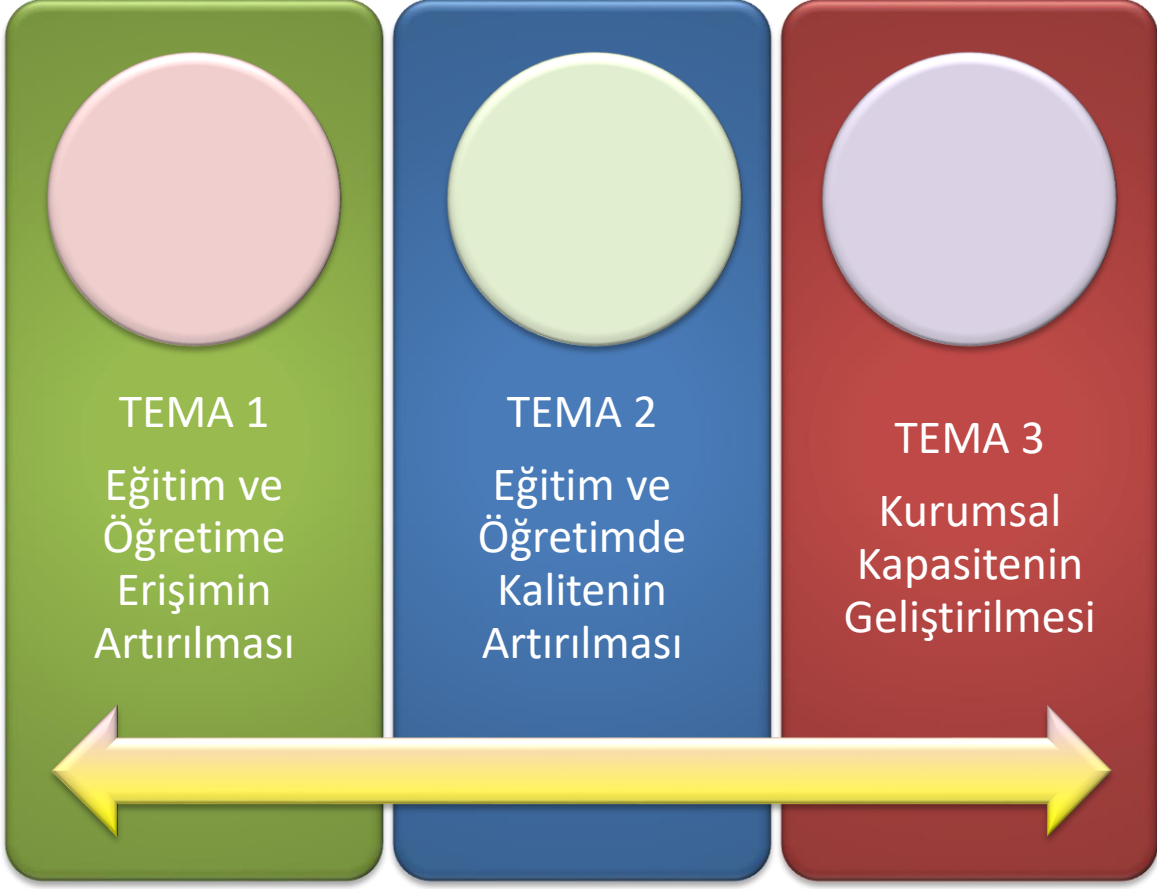
| VİZYONUMUZ |
|--|
| <p><i>Okul paydaşlarıyla ile el ele vererek; okul bünyesinde, hem akademik hem de mesleki açıdan nitelikli ve başarılı öğrenciler yetiştirerek, ülke genelinde kalifiyeli eleman olarak aranan kaliteli bir Mesleki ve Teknik Anadolu lisesi yaratmak.</i></p> |

3.3.TEMEL DEĞERLER

| TEMEL DEĞERLERİMİZ |
|--|
| <p><i>Biz birbirimize ve kendimize güveniriz.</i></p> <p><i>İnsan haklarına saygılıyız.</i></p> <p><i>Topluma karşı sorumluluklarımızın bilincindeyiz.</i></p> <p><i>Farklılıklarımızın farkındayız.</i></p> <p><i>Çevreciyiz ve</i></p> <p><i>Bunların birer zenginlik kaynağı olduğuna inanıyoruz.</i></p> |

| İLKELERİMİZ |
|---|
| <p><i>Öğrencilerin, öğrenmeyi öğrenmesi ilk önceliğimizdir.</i></p> <p><i>Öğrenciler bütün çalışmalarımızın odak noktasıdır.</i></p> <p><i>Değerlerimiz bizi biz yapan unsurlardır.</i></p> <p><i>İnsana ve doğaya saygı temel felsefemizdir.</i></p> <p><i>Sürekli gelişim için gayret ederiz.</i></p> |

3.4.TEMALAR



3.4.1. TEMA 1-EĞİTİME ERİŞİMİN ARTIRILMASI

TEMA: EĞİTİM VE ÖĞRETİME ERİŞİM ARTIRILMASI

Stratejik Amaç 1.

Okulumuzun tüm öğrencilerinin kendilerine yönelik sunulan eğitim ve öğretim hizmetlerine katılmaları için ortam ve imkan hazırlamak.

Stratejik Hedef1.1.

Okulumuzda 2023 yılında 6 gün olan öğrenci başına düşen özürsüz devamsızlığı 2024-2028 arasında ortalama 2 güne düşürmek.

PERFORMANS GÖSTERGELERİ

| SAM | 1 | PERFORMANS GÖSTERGELERİ | Geçmiş Yıllar | | | | Plan Dönemi Sonu Hedefi |
|-----|-------|---|---------------|------|------|------|-------------------------|
| | | | 2020 | 2021 | 2022 | 2023 | 2024-2028 |
| SH | 1.1 | | | | | | |
| PG | 1.1.1 | Devamsızlıkla ilgili öğrencilere verilen | 8 | 10 | 12 | 15 | 55 |
| PG | 1.1.2 | Devamsızlık konusunda görüşme yapılan veli sayısı | 425 | 562 | 588 | 780 | 600 |

MEVCUT DURUM 1.1.

Okulumuzda 2022-2023 öğretim yılında öğrenci başına düşen ortalama özürsüz devamsızlık 6 gündür.

TEDBİRLER 1.1 Okulumuzda ÖĞRENCİ DEVAM DEVAMSIZLIK TAKİP KOMİSYONU kuruldu

| EĞİTİM VE ÖĞRETİME ERİŞİMİN ARTIRILMASI | |
|--|----------------------------------|
| TEDBİRLER | SORUMLU BİRİM-İDARECİ-KURUL-EKİP |
| Devamsızlık nedenleri anketi uygulamak ve değerlendirmek | Sınıf Öğretmenleri |
| Devamsız öğrencilerin takibini yapmak | Okul İdaresi(Müdür Yardımcıları) |
| Devamsız öğrencilerin velileri ile görüşme yapmak | Sınıf Öğretmenleri |
| Devamsızlık konusunda velilere bilgilendirme semineri düzenlemek | Rehber Öğretmenler |
| Devamsızlık yapmama konusunda öğrencilere motive edici ödüller dönem sonu hediye çeki verilmesi I.dönem yapılmıştır. | Okul idaresi |

Stratejik Amaç 1.

Okulumuzun tüm öğrencilerinin kendilerine yönelik sunulan eğitim ve öğretim hizmetlerine katılmaları için ortam ve imkan hazırlamak.

Stratejik Hedef1.2.

Okulumuzda 2023 yılında % 2,7 olan okul terk oranını her yıl %0,2 olmak üzere 2024-2028 yılında %1,07'ye düşürmek.

PERFORMANS GÖSTERGELERİ

| SAM | 1 | PERFORMANS GÖSTERGELERİ | Geçmiş Yıllar | | | | Plan Dönemi Sonu Hedefi |
|-----|-------|------------------------------------|---------------|------|------|------|-------------------------|
| | | | 2020 | 2021 | 2022 | 2023 | 2024-2028 |
| SH | 1.2 | | | | | | |
| PG | 1.2.1 | Öğrencilere verilen seminer sayısı | 2 | 3 | 5 | 6 | 16 |
| PG | 1.2.2 | Ziyaret edilen veli sayısı | 5 | 14 | 15 | 17 | 80 |

MEVCUT DURUM 1.2.

Okulumuzda 2022-2023 eğitim-öğretim yılında okul terk oranını % 2,7'dir.

TEDBİRLER 1.2

| EĞİTİM VE ÖĞRETİME ERİŞİMİN ARTIRILMASI | |
|--|---|
| TEDBİRLER | SORUMLU BİRİM-İDARECİ-KURUL-EKİP |
| Öğrencilere örgün eğitimin önemi üzerine seminerler vermek | Okul İdaresi - Rehber Öğretmenler |
| Devamsızlık nedenleri anketi uygulamak ve değerlendirmek | Sınıf Öğretmenleri - Rehber Öğretmenler |
| Veli Ziyaretleri düzenlemek | Sınıf Öğretmenleri |

3.4.2. TEMA 2-EĞİTİM VE ÖĞRETİMDE KALİTENİN ARTIRILMASI

TEMA: EĞİTİM VE ÖĞRETİMDE KALİTENİNARTIRILMASI

Stratejik Amaç 2.

Okulumuz öğrencilerine bilgi, beceri olumlu tutum ve davranış kazandırarak girişimci, yenilikçi, yaratıcı, iletişime ve öğrenmeye açık, öz güven ve sorumluluk sahibi sağlıklı ve mutlu bireylerin yetişmesine imkan sağlamak.

Stratejik Hedef 2.1.

%0,5 olan Lisans programlarına yerleşme oranını her yıl %5 arttırarak %20 ye, %17 olan Lisans-Ön lisans programlarına yerleşme oranını %4 arttırarak %37e çıkarmak.

PERFORMANS GÖSTERGELERİ

| SA M | 2 | PERFORMANS GÖSTERGELERİ | GEÇMİŞ YILLAR | | | | Plan Dönemi Sonu Hedefi |
|---------|-----------|--|---------------|----------|------|---------------|----------------------------------|
| | | | 2021 | 2022 | 2023 | HEDEF 2024 | HEDEF 2028 |
| SH | 2.1 | | | | | | |
| PG | 2.1. 1 | Lisans programlarına yerleşen öğrenci sayısı | %0,5 | %0,5 | %0,5 | %5 | %20 |
| PG | 2.1. 2 | Lisans ve Ön lisans programlarına yerleşen öğrenci sayısı | %17 | % 15 | %17 | %21 | %37 |
| PG | 2.1. 3 | Açılan destekleme ve yetiştirme kursu toplam ders saati sayısı | - | 650 saat | - | - | - |

MEVCUT DURUM 2.1.

2022 – 2023 öğretim yılında Lisans programlarına yerleşme oranı %0,5, Lisans – Ön lisans programlarına yerleşme oranı %17 tir.

TEDBİRLER 2.1

| EĞİTİM VE ÖĞRETİMDE KALİTENİN ARTIRILMASI | |
|--|----------------------------------|
| TEDBİRLER | SORUMLU BİRİM-İDARECİ-KURUL-EKİP |
| TYT ve AYT sınavlarına yönelik yetiştirme kursları düzenlemek | Okul İdaresi-Öğretmenler |
| Her yıl öğrenci motivasyonunu arttırıcı ve sınav kaygısını azaltıcı seminer düzenlemek | Rehber Öğretmenler |
| Öğrencileri akademik alana önem vermeleri konusunda teşvik etmek | Öğretmenler |
| TYT ve AYT sınavına girecek öğrencilere düzenli aralıklarla deneme sınavları uygulamak | Okul İdaresi |

Stratejik Amaç 2.

Okulumuz öğrencilerine bilgi, beceri olumlu tutum ve davranış kazandırarak girişimci, yenilikçi, yaratıcı, iletişime ve öğrenmeye açık, öz güven ve sorumluluk sahibi sağlıklı ve mutlu bireylerin yetişmesine imkan sağlamak.

Stratejik Hedef2.2.

Kütüphaneyi yenileyip zenginleştirerek %55 olan kütüphaneden faydalanma oranını her yıl %5 arttırarak 2024-2028 plan dönemi sonunda %75 'e çıkarmak.

PERFORMANS GÖSTERGELERİ

| SAM | 2 | PERFORMANS GÖSTERGELERİ | Geçmiş Yıllar | | | Plan Dönemi Sonu Hedefi |
|-----|-------|--|---------------|------|------|-------------------------|
| | | | 2021 | 2022 | 2023 | 2024-2028 |
| SH | 2.2 | | | | | |
| PG | 2.2.1 | Kütüphaneden faydalanan öğrenci sayısı | 280 | 350 | 1851 | 1925 |
| PG | 2.2.2 | Kütüphaneye kazandırılan kitap sayısı | 1000 | 1000 | 1500 | 3000 |

MEVCUT DURUM 2.2.

Okulumuzda kütüphaneden faydalanma oranı %49 dur.

Kütüphanemizde mevcut kitap sayısı 1900 dur.

TEDBİRLER 2.2

| EĞİTİM VE ÖĞRETİMDE KALİTENİN ARTIRILMASI | |
|--|--------------------------------------|
| TEDBİRLER | SORUMLU BİRİM-İDARECİ- KURUL-EKİP |
| Kütüphane takip programı temin etmek | Okul İdaresi |
| Okuma saatlerini etkin hale getirilmek ve Her yıl yılsonunda en çok kitap okuyan 3 öğrenciye ödül vermek | Okul İdaresi |
| Her yıl kütüphaneye güncel ve klasik kitaplardan oluşan 100 kitap almak | Okul Aile Birliği |
| Her yıl bir kez kitap bağış kampanyası düzenlemek | Kütüphane Kulübü |
| Öğrencilerin kütüphaneyi her zaman kullanabilmeleri için nöbetçi öğrenci sistemi uygulamak | Okul İdaresi |

Stratejik Amaç 2.

Okulumuz öğrencilerine bilgi, beceri olumlu tutum ve davranış kazandırarak girişimci, yenilikçi, yaratıcı, iletişime ve öğrenmeye açık, öz güven ve sorumluluk sahibi sağlıklı ve mutlu bireylerin yetişmesine imkan sağlamak.

Stratejik Hedef2.3.

Öğrencilerin daha bilinçli olmaları için seminer ve konferanslar düzenlenecek ve kendi alanlarındaki iş yerleri ziyaret edilecektir.

PERFORMANS GÖSTERGELERİ

| SAM | 2 | PERFORMANS GÖSTERGELERİ | Geçmiş Yıllar | | | Plan Dönemi Sonu Hedefi |
|-----|-------|---|---------------|------|------|-------------------------|
| | | | 2020 | 2021 | 2022 | 2024-2028 |
| SH | 2.3 | | | | | |
| PG | 2.3.1 | Düzenlenecek toplantı ve seminer sayısı | 10 | 17 | 25 | 60 |
| PG | 2.3.2 | Ziyaret edilen işyeri sayısı | 10 | 18 | 20 | 80 |

MEVCUT DURUM 2.3.

Öğrencilerin bilinçlendirilmesi için rehber öğretmenlerimiz tarafından 2022-2023 eğitim öğretim yılında öğrencilere kariyer günleri ile ilgili seminer verildi.

2022-2023 öğretim yılında 15 iş yerine ziyaret yapıldı. Kariyer günleri yapılmaktadır.

TEDBİRLER 2.3

| EĞİTİM VE ÖĞRETİMDE KALİTENİN ARTIRILMASI | |
|---|--------------------------------------|
| TEDBİRLER | SORUMLU BİRİM-İDARECİ-KURUL- EKİP |
| Öğrencileri kendi alanlarında araştırma yapmaya teşvik etmek | Alan Öğretmenleri |
| Öğrencilere alanında uzman kişilerce seminer verilmesini sağlamak | Okul İdaresi –Alan Şefleri |
| Öğrencilerin alanları ile ilgili iş yerlerine ziyaretler düzenlemek | Alan Öğretmenleri |
| Öğrencilere alanları ile ilgili seminer vermek | Alan Şefleri-Rehber Öğretmenler |

Stratejik Amaç 2.

Okulumuz öğrencilerine bilgi, beceri olumlu tutum ve davranış kazandırarak girişimci, yenilikçi, yaratıcı, iletişime ve öğrenmeye açık, öz güven ve sorumluluk sahibi sağlıklı ve mutlu bireylerin yetişmesine imkan sağlamak.

Stratejik Hedef2.4.

%70 olan okul içi ve dışı sosyal etkinlik ve spor faaliyetlere katılım oranını her yıl %20 arttırarak 2024-2028 plan dönemi sonunda %90 a çıkarmak.

PERFORMANS GÖSTERGELERİ

| SAM | 2 | PERFORMANS GÖSTERGELERİ | Geçmiş Yıllar | | | Plan Dönemi Sonu Hedefi |
|-----|-------|--|---------------|-----------|-----------|-------------------------|
| | | | 2020-2021 | 2021-2022 | 2022-2023 | 2024-2028 |
| SH | 2.4 | | | | | |
| PG | 2.4.1 | Sosyal etkinlik ve Sportif faaliyetlere katılan öğrenci sayısı | 50-85 | 165 | 210 | 260 |
| PG | 2.4.2 | Sportif faaliyetlerde kazanılan kupa ve madalya sayısı | 4 | 3 | 11 | 38 |

MEVCUT DURUM 2.4.

Okulumuzda 2022-2023 öğretim yılında il düzeyinde düzenlenen sportif yarışmalara 18 öğrencimiz katılmıştır. Bu yarışmalarda öğrencilerimiz okulumuza 1 kupa ve 11 madalya kazandırmışlardır.

2022-2023 eğitim-öğretim yılında ve geçmiş yıllarda dahil kazandıklarımız

SPOR ALANINDAKİ BAŞARILARI:

1-Genç Erkekler Futbol Takımı Başarıları:

-Etimesgut Futbol İlçe Birinciliği,

2-Etimesgut Bowling Müsabakası

-Etimesgut İlçe Birinciliği

TEDBİRLER 2.4

| EĞİTİM VE ÖĞRETİMDE KALİTENİN ARTIRILMASI | |
|---|---|
| TEDBİRLER | SORUMLU BİRİM-İDARECİ-KURUL- EKİP |
| Sosyal ve sportif faaliyetlere katılan öğrenciler ödüllendirilecek | Okul İdaresi |
| Öğrencilerin sosyal ve sportif faaliyetlere katılımları teşvik edilecek | Öğretmenler |
| Okulda düzenlenen sosyal ve sportif faaliyetler arttırılacak | Okul İdaresi- Öğretmenler |
| Öğretmenlerin sosyal ve sportif faaliyetlerde aktif görev almaları sağlanacak | Okul İdaresi |
| Sınıflar arasında spor müsabakaları düzenlenecek | Beden Eğitimi Öğretmenleri |
| Öğrencilere örnek teşkil etmesi açısından Öğretmenler arasında spor müsabakaları düzenlenecek | Okul İdaresi - Beden Eğitimi Öğretmenleri |

3.4.3. TEMA 3-KURUMSAL KAPASİTENİN GELİŞTİRİLMESİ

TEMA:KURUMSAL KAPASİTENİN GELİŞTİRİLMESİ

Stratejik Amaç 3.

Okulumuzda etkin ve verimli bir eğitim öğretim yapısı oluşturmak için fiziki yönden kapasitesini geliştirmek.

Stratejik Hedef3.1.

Atölyelerimizde % 80 olan donanım kapasitesini 2024-2028 plan dönemi içerisinde eksik olan donanımlarını tamamlayarak % 100 e çıkarmak

PERFORMANS GÖSTERGELERİ

| SAM | 3 | PERFORMANS GÖSTERGELERİ | Geçmiş Yıllar | | | | Plan Dönemi Sonu Hedefi |
|-----|-------|--|---------------|------|------|------|-------------------------|
| | | | 2020 | 2021 | 2022 | 2023 | 2024-2028 |
| SH | 3.1 | | | | | | |
| PG | 3.1.1 | Atölyelerin donanım kapasitelerinin arttırılması üretim atölyesi dahil | %70 | %70 | %80 | % 85 | %100 |

MEVCUT DURUM 3.1.

Okulumuzdaki atölyelerin donanım kapasiteleri % 80 civarındadır.

TEDBİRLER 3.1

| KURUMSAL KAPASİTENİN GELİŞTİRİLMESİ | |
|---|--------------------------------------|
| TEDBİRLER | SORUMLU BİRİM-İDARECİ- KURUL-EKİP |
| Bilişim Teknolojileri alanındaki atölyelerin sanayi makinalarının bakım ve onarımını yapmak | Okul İdaresi |
| Bilişim Teknolojileri alanındaki atölyelerin donanım eksikleri tamamlamak | Okul İdaresi |
| Biyomedikal Cihaz alanındaki atölyelerin donanım eksiklerini tamamlamak | Okul İdaresi |
| Biyomedikal Cihaz alanındaki atölyelerin doğal gaz tesisatını döşemek | Okul İdaresi |
| Elektrik Elektronik Tekn alanındaki atölyelerin donanım eksiklerini tamamlamak | Okul İdaresi |
| Elektrik Elektronik Tekn alanındaki atölyelerin donanım eksiklerini tamamlamak | Okul İdaresi |
| | |
| | |
| | |

4. BÖLÜM

4.MALİYETLENDİRME

4.1.STRATEJİK PLAN MALİYET TABLOSU

| TEMLAR | STRTAEJİK AMAÇLAR – HEDEFLER | MALİYETİ |
|-----------------------|------------------------------|------------------|
| TEMA-1 | STRATEJİK AMAÇ 1 | 0 ₺ |
| | Stratejik Hedef 1.1 | 0 ₺ |
| | Stratejik Hedef 1.2 | 0 ₺ |
| TEMA-2 | STRATEJİK AMAÇ 2 | 50 000 ₺ |
| | Stratejik Hedef 2.1 | 10 000 ₺ |
| | Stratejik Hedef 2.2 | 15 000 ₺ |
| | Stratejik Hedef 2.3 | 15 000 ₺ |
| | Stratejik Hedef 2.4 | 10 000 ₺ |
| TEMA-3 | STRATEJİK AMAÇ 3 | 500 000 ₺ |
| | Stratejik Hedef 3.1 | 500 000 ₺ |
| TOPLAM MALİYET | | 400 000 ₺ |

5. BÖLÜM İZLEME DEĞERLENDİRME



İzleme Değerlendirme bölümünde hazırlanan planın nasıl izlenip değerlendirileceği ifade edilmelidir.

Stratejik Planlar 5 yıllık olarak hazırlanmasına rağmen yıllık planlar olan “Performans Programı” hazırlanmalı; bu performans programları da raporlamalar şeklinde izleneceği, raporların İl Millî Eğitim Müdürlüğüne sunulacağı ifade edilmelidir.

İfade aşağıdaki şekilde olabilir.

Stratejik plan kurumun beş yıllık hedeflerini planlamak amacıyla hazırlanmıştır.2024-2028 yıllarını kapsayan bu stratejik planın performans göstergelerine ulaşılabilmesi için yapılacak olan etkinlikler “performans programı” ile planlanır.

Performans programlarının izleme ve değerlendirmeleri raporlamalar şeklinde gerçekleştirilir. etkinlikler performans göstergeleri ile değerlendirilerek hedeflere ulaşıp ulaşılmadığı analiz edilecek, ulaşılamayan hedefler için yeni tedbirler geliştirilecektir. performans programının sonuç raporu hazırlanır.

SONUÇ

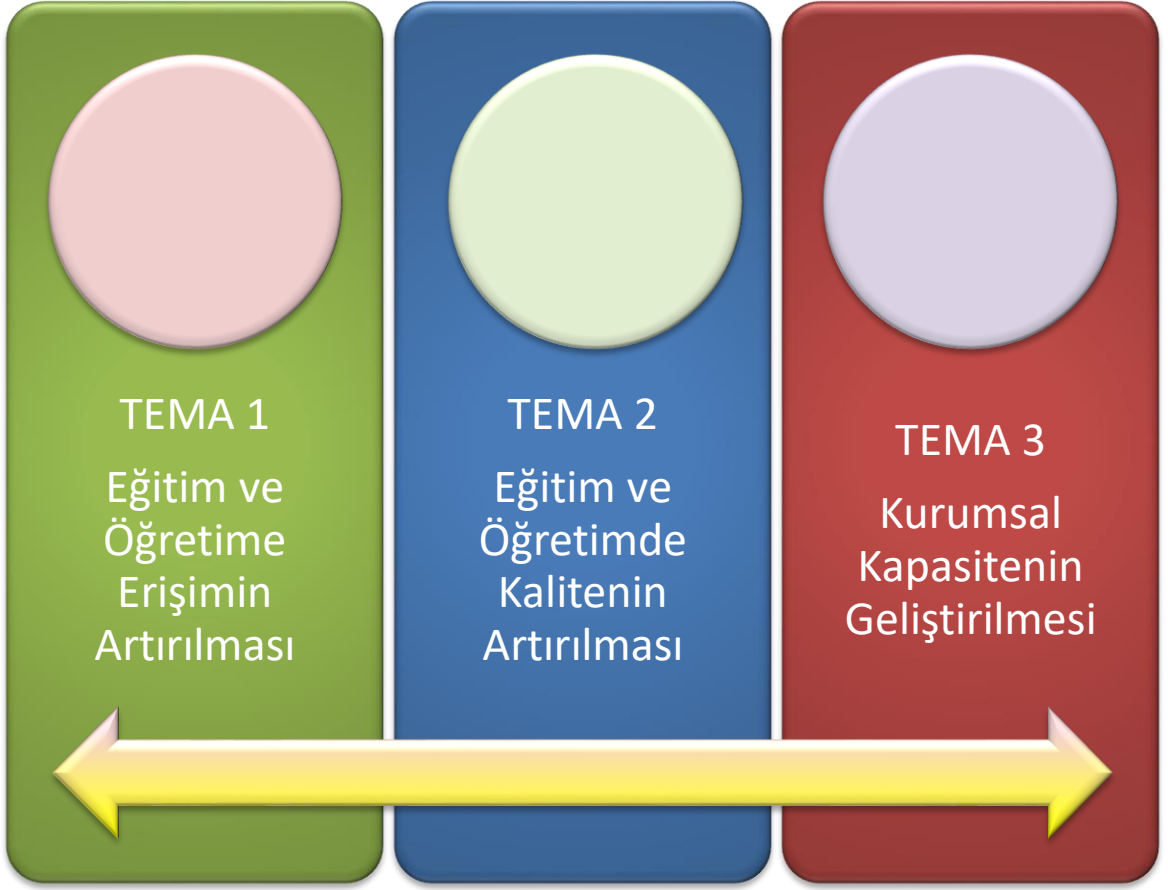
2024-2028 STRATEJİK PLAN

Elvanköy BİST MTAL Stratejik Planı: Geçmiş yıllarda TKY adı altında yapılan stratejik planlar uygulanmış olup güncellemeler yapılmıştır. TKY (Toplam Kalite Ekipleri) oluşturulup yapılan faaliyetler TKY dosyasına konulmuştur. 2019-2023 yılları arası Dünyada Covid 19 ve Türkiye’de 6 Şubat 2023 Depremi gibi olağan dışı olaylar tüm alanlarda tüm kurumların ekstra plana ihtiyacını göstermiştir.

Elvanköy BİST MTAL Stratejik Planı: Okulumuz olarak böyle durumlarda elimizden gelenin en iyisini yaptığımızın bilincinde olduk. Pandemi dönemi Meslek Lisesi olarak Maske yapımı vb, Deprem döneminde depremzedelere destek kampanyası ile projelerimiz ile faaliyetlerimizi sürdürdük.

Elvanköy BİST MTAL Stratejik Planı: 2024-2028 Stratejik Planda önümüzdeki 4 yılda okulumuzda yapılacak yeniliklerin ayrıca Deprem vb. olumsuz durumlardaki acil durumların ve Türkiye Cumhuriyeti 100.yıl vizyonu ve misyonu ile yapılacak iş ve faaliyetlerin planlamasını yapılacaktır.

Elvanköy BİST MTAL Stratejik Planı: Üretim Atölyeleri, Açık Lise, Mesem gibi bölümler faaliyetini sürdürmektedir.



Her Tema için zaten var olan proje ve faaliyetlerimiz 2024-2028 stratejik plan kapsamında da devam edecektir. Yeni Projeler ve planlamalar da var oldukça belirtilecektir.

- 1- STEAM projesi**
- 2- Meslek Lisesi Ailelerle Buluşuyor**
- 3- e-TİWİNNİG Projeleri**
- 4- Meslek Liseleri Hayata Dokunuyor.**